

MUSEE
DES
TAPISSERIES

• BONAPARTE
PREMIER CONSUL
CREATEUR DE LA LEGION
•
LA LEGION D'HONNEUR
ET LES COHORTE
EN CE LIEU LE 22 JUILLET 1804
FUT IMPLANTEE LA 1^{RE} COHORTE
AVEC POUR CHEF
• LE MARCHEAL BERNADOTTE •

De porte en porte secrets d'histoire

20.21.22
septembre
2024

Aix-en-Provence
Journées Européennes du Patrimoine



MUSEE
DES
TAPISSERIES

• BONAPARTE
PREMIER CONSUL
CRÉATEUR LE 19 MARS 1804
•
LA LEGION D'HONNEUR
ET LES COHORTES
EN CE LIEU LE 23 JUILLET 1804
FUT IMPLANTÉE LA 1^{re} COHORTE
AVEC POUR CHEF
• LE MARÉCHAL BERNADOTTE •

28

Éditorial

Aix-en-Provence est une ville secrète et authentique. Les lieux intimes et insolites y sont nombreux.

Je vous propose de les mettre à l'honneur à l'occasion des Journées Européennes du Patrimoine 2024, dont le thème « De porte en porte » est une véritable invitation à la découverte.

Cette proposition poursuit l'exploration des matériaux fondateurs d'Aix-en-Provence : après la pierre en 2023, le bois est à l'honneur cette année.

Intégrées dans de vastes programmes de restauration du patrimoine, en lien avec le Ministère de la Culture et de la Communication, les portes des hôtels particuliers font l'objet d'une attention toute particulière de la part de la Ville d'Aix-en-Provence depuis de nombreuses années.

Elles font partie de la restauration de différents édifices dont l'Hôtel de Chateaurenard tout récemment, mais aussi d'un programme d'entretien régulier : ainsi, une dizaine de portes dont celles de l'Hôtel de Ville, du Palais de l'Archevêché, de l'Hôtel Maynier d'Oppède et de l'Hôtel d'Estienne de Saint-Jean, ont récemment été restaurées.

Une trentaine d'entre elles sont aujourd'hui protégées au titre des monuments historiques au sein du Site Remarquable Patrimonial d'Aix-en-Provence. Ce patrimoine est fragile, relativement méconnu et plus complexe qu'il n'y paraît. Le préserver est à la fois conserver ses atouts esthétiques, uniques pour chaque bâtiment à l'image du commanditaire-bâtitisseur du lieu mais aussi en assurer sa fonctionnalité de passage comme la sécurité de ses habitants.

C'est pourquoi l'Atelier du Patrimoine est présent aux côtés des propriétaires pour les sensibiliser et les accompagner dans leurs démarches à l'occasion de projets de restauration, grâce à des conseils adaptés et des aides financières.

Conserver et transmettre notre patrimoine passe par la mise en œuvre de grands chantiers comme la restauration en 2024 de l'Hôtel de Chateaurenard ou de la place d'Albertas mais également par le soin apporté à tous les éléments de décors qui composent notre espace public.

Je vous souhaite une agréable découverte de tous les trésors de notre ville.



Madame

Sophie Joissains

*Maire d'Aix-en-Provence
Vice-Présidente de la Région
Provence Alpes Côte d'Azur*

Les portes d'Aix-en-Provence ou la passion du décor

Le centre historique d'Aix-en-Provence a la chance de pouvoir offrir au regard un grand nombre de portes sculptées de prestigieux hôtels particuliers.

Au départ, simples éléments mobiliers, les portes deviennent petit à petit une partie intégrante de l'organisation monumentale de la façade. Ce parti pris de décoration s'épanouit à l'époque de Louis XIV. Ces entrées d'hôtels particuliers participent à la beauté du centre historique d'Aix-en-Provence. Leurs majestueux décors vous invitent à une promenade pendant les Journées du Patrimoine de cette année.

Promenez-vous ainsi de l'hôtel de Croze-Peyronetti (vers 1650, 13 rue Aude) aux vantaux encadrés de bossages verniculés assez rustiques, à l'Hôtel de Carcès (vers 1690-1695, 12 rue Emeric David) avec son buste de faune sculpté sur l'imposte, apogée du décor baroque aixois. Passez ensuite devant l'élégante porte de l'hôtel d'Ailhaud (XVII^e siècle, 6 rue Mignet), sculptée de motifs de style Rococo où deux portraits finement sculptés semblent émerger des vantaux de ce décor de boiserie exceptionnel.

Mais l'invitation des Journées Européennes du Patrimoine est aussi l'occasion de franchir ces portes qui appellent le regard pour rentrer dans le secret des édifices. Le temps d'un week-end, des lieux habituellement fermés au public seront exceptionnellement ouverts (voir p.47 à 56).

Le musée du Vieil Aix montrera des pièces issues de ses réserves présentées dans leur écrin. On y découvrira le mobilier dessiné par l'ornemaniste Jean-Bernard Turreau dit Toro (1661-1731) ayant réalisé la sublime salle Toro de l'Hôtel de ville.

La porte et ses ornements nous invitent dès le seuil à découvrir le déploiement des magnifiques intérieurs. Ainsi, de porte en porte, admirons les somptueuses richesses dissimulées du patrimoine aixois.



**Madame
Marie-Pierre
Sicard-Desnuelle**

*Adjoint au maire
délégué au Patrimoine,
aux Musées
Conseiller métropolitain*

Sommaire

Éditorial.....	p3	Visites exceptionnelles du Pavillon de Trimont	p49
Les portes d'Aix-en-Provence ou la passion du décor	p4	Bastide la Félicité.....	p49
Sommaire.....	p5	Secrets dévoilés de l'Hôtel de Ville.....	p50
Les portes, marqueurs de l'histoire et du patrimoine.....	p6	Faune dans le jardin du Monument Joseph Sec.....	p50
Ébénistes, sculpteurs sur bois et métiers d'art.....	p9	Villa Acantha.....	p50
Portraits d'ébénistes, restaurations et formation	p11	Visites exceptionnelles du Château de la Calade.....	p51
Restauration de la porte de l'Hôtel de Coriolis.....	p15	Sur la route Cézanne.....	p51
Styles des portes, évolution des décors aux XVII ^e et XVIII ^e siècle.....	p18	Les platanes du château du Tholonet, voyage à travers le temps ...	p51
Quartier Bourg Saint-Sauveur.....	p20-27	Biennale d'Aix.....	p52-53
Quartier Comtal.....	p28-34	Beyond consciousness Chiharu Shiota.....	p52
Quartier Villeneuve	p35-38	By Heart / Tiago Rodriguez.....	p52
Place et porte de l'hôtel d'Albertas.....	p39	Cirque Chapelles des Andrettes.....	p52
Cours Mirabeau.....	p40-42	Les planètes d'Holst, Chapelle du Sacré Cœur.....	p53
Quartier Mazarin	p43-45	Bal participatif	p53
Lieux exceptionnels.....	p46-51	Exposition : Chapelle des Andrettes.....	p53
Visites en coulisses du théâtre du Jeu de Paume.....	p46	Portalis et Napoléon	p54-56
Secrets dévoilés du musée Paul Arbaud.....	p46	Portalis, co-auteur du code civil.....	p54
Hôtel d'Olivary, secrets d'histoire.....	p46	Côté Beaux Arts: Portalis et Aix à l'époque Napoléonienne	p55
Demeure de l'artisan Jaubert.....	p47	Parcours Napoléonien à Aix-en-Provence	p56
Secrets dévoilés de l'Hôtel de Caumont.....	p47	Forum des acteurs du patrimoine.....	p57
«Provence contemporaine» à l'Hôtel de Gallifet.....	p47	Agenda des animations	p57-61
Visites exceptionnelles du Pavillon noir & Bal Bec.....	p48	Conférences.....	p57-58
Balades caritatives des Vieux Volants de Provence.....	p48	Animations.....	p58
Atelier Amado.....	p48	Visites guidées.....	p58
Jardin remarquable classé de la Bastide Romégass.....	p49	Animations Famille & Jeune public.....	p60
		Expositions.....	p61
		Spectacles, rencontres, concerts.....	p61
		Carte.....	p62
		Remerciements.....	p63



Lieu exceptionnellement ouvert



Biennale d'Aix



Parcours Napoléon

1^{er} et 2^{ème} de couverture : portail du Palais de l'Archevêché Sophie Rousselon

4^e de couverture : Porte de l'Hotel d'Etienne de Saint-Jean

1. Les portes

Marqueurs de l'histoire et du patrimoine

Aix-en-Provence possède dans son centre historique de nombreuses portes anciennes en bois, magnifiquement sculptées, ornant les entrées d'hôtels particuliers ou d'édifices religieux (chapelles, cathédrale).

Éléments du paysage architectural, les portes ponctuent l'espace urbain à travers les époques, les styles, reflétant les souhaits de leurs commanditaires. Elles attirent notre attention à la fois par la variété de leurs formes, de leurs assemblages et leurs décorations.



Porte de l'hôtel d'Ailhaud 6 rue Mignet, visage de femme, décor sculpté. Voir p.32, n° 10 sur carte

En architecture, la porte est une structure majoritairement en bois, ouverture ou baie dans le mur, permettant d'entrer et de sortir d'un édifice ou de circuler dans ses pièces précédée d'un seuil ou perron composé d'une ou plusieurs marches mettant à l'abri des intempéries. La porte est le plus souvent équipée d'un heurtoir, ancêtre de la sonnerie, du simple anneau aux motifs les plus élaborés.



Porte de la demeure de Maurice Blondel, heurtoir orné de deux dauphins. 15 rue Roux Alphéran. n° H1 sur carte

Les plus anciennes portes visibles à Aix remontent au Moyen-âge. Jusqu'au XIV^e siècle, les portes sont de formes simples, aux dimensions modestes, rarement décorées. Petites portes en plein cintre comme dans la rue Mérindol.

À partir du XV^e siècle, certains édifices ont leurs portes ornées de sculptures ou armoiries. La composition des panneaux de porte est faite de lignes droites soulignées de clous fonctionnels et décoratifs (hôtel de Lacépède, p.18). Les portes équipées de serrures, ouvrant des deux côtés, se démocratisent avec le développement de l'urbanisation au XV^e siècle. Le portail gothique de la cathédrale Saint-Sauveur (n° 1-p.20) constitue le morceau de bravoure et d'exception de cette époque.

A partir du début du XVII^e siècle jusqu'au XVIII^e, les portes ont de plus grandes proportions. Elles offrent au regard des décorations de diverses expressions au gré des envies des commanditaires, souhaitant se distinguer dès l'entrée de leurs hôtels ou palais reflétant à la fois le style de l'époque, leurs aspirations et leur statut social. Les portes s'ornent également de heurtoirs plus élaborés.

Au XIX^e siècle se développe le vitrage partiel en partie haute de la porte d'entrée ou en imposte, protégé par une grille ouvragée en ferronnerie, permettant d'éclairer l'entrée.

Portes : éléments de composition architecturale

La porte est l'un des éléments de conception architecturale les plus ouvragés à Aix-en-Provence à partir du XV^e siècle, essentiel à la fois dans l'ordonnement d'une façade, comme dans sa forte contribution à la qualité et la richesse architecturale des édifices et du paysage urbain.

Les portes matérialisent et symbolisent l'entrée des bâtiments permettant de distinguer, au même titre que les fenêtres, le style et l'époque de l'architecture. Elles sont complétées par des encadrements en pierre sculptés, d'un imposte ou d'un perron qui au même titre que les éléments de serrurerie, participent à son bon fonctionnement et à son esthétique.

Il est donc important que leur conservation et restauration suivent des principes définis dans le cadre des secteurs sauvegardés des centres historiques. Ces principes en cohérence avec leur style d'origine et avec l'immeuble, servent à préserver une harmonie quant à l'histoire architecturale et stylistique des centres urbains anciens.



Façade et porte d'entrée de l'hôtel Maurel de Pontevès
Cours Mirabeau. Voir p.40, n°18 sur carte.



Porte de l'hôtel de Cormis, tête d'homme sculpté.
15 rue des Épinaux. Voir p.31, n°9 sur carte.

Portes : composées de matériaux naturels

Le bois, matériau noble

Le bois est un matériau isolant, naturel, totalement recyclable et respectueux de l'environnement. Son nécessaire entretien constitue aussi la clef de sa longévité. Ainsi on trouve encore des portes anciennes datant du XVI^e siècle en excellent état, preuve de la durabilité du bois.

Les essences de bois

Traditionnellement en bois, les portes anciennes mettaient en œuvre des essences de qualité : le noyer, le chêne, le sap, le mélèze, le pin, le châtaignier, le hêtre. Contrairement aux fenêtres et aux volets toujours peints, jusqu'au XVIII^e siècle les portes étaient souvent cirées pour mettre en valeur les nuances et la patine des bois utilisés pour leur fabrication. À partir du XIX^e siècle, elles sont souvent peintes.

Pour son architecture, Aix s'est tournée vers les forêts alpines pour son bois d'œuvre de qualité (poutres, plafonds à la française et portes). Les actes anciens ont permis de déterminer cinq grandes zones d'approvisionnement : quatre vallées alpines (vallée du Grand Buëch, vallée de la haute-Durance, vallée de l'Ubaye, vallée de Bléone) et la région d'Aix (chaîne de l'étoile, bordure de l'Arc).

2. Ébénistes, sculpteurs sur bois et métiers d'art



Façade et porte d'entrée de l'hôtel d'Agut.
Voir p.34 n°12 sur carte.

Menuisier - ébéniste

Concernant les métiers d'art autour du bois, il est bien difficile de différencier le menuisier de l'ébéniste, tous deux travaillant le même matériau. L'ébéniste se distingue par une aptitude artistique supplémentaire, par la maîtrise de techniques de placage nécessitant plus d'étapes que celles du menuisier travaillant du bois massif. Le menuisier fait partie du corps de métier du second œuvre, tandis que l'ébéniste se distingue par une variété de spécialisations plus fines. Dans la pratique, l'artisan menuisier-ébéniste conjugue souvent ces deux métiers.

Bon dessinateur, l'ébéniste, sculpteur sur bois, est rigoureux, précis, ayant une réelle connaissance des différents styles de mobilier. Il choisit un modèle ainsi que le bois à utiliser,

Le menuisier-ébéniste s'adapte à l'incessante métamorphose des mœurs, des goûts et des idées.

exécute les plans, réalise les assemblages, pose les placages et les garnitures en bronze tels les heurtoirs et les serrureries des portes ouvragées.

Pour chaque pièce conçue et réalisée dans le respect de la tradition, il suit scrupuleusement les étapes de la réalisation : choix des essences des bois, choix du style de la porte en fonction de l'époque du bâti, découpe du bois, l'ornementation jusqu'à l'assemblage.

Il peut aussi créer des modèles, restaurer ou reproduire des pièces anciennes.

Des métiers au service de l'art des portes : tailleur de pierre, ferronnier d'art, bronzier, patineur

Menuisiers et ébénistes travaillent de concert avec d'autres métiers d'art : sculpteurs sur pierre (cadre minéral sculpté de la baie recevant la porte), forgerons, ferronniers (serrurerie et heurtoirs de bronze). D'autres métiers d'art existent encore autour du bois : fustiers, charpentiers, tourneurs sur bois, tonneliers etc.

Dès le XVII^e siècle le menuisier-ébéniste s'adapte à l'incessante métamorphose des mœurs, des goûts et des idées. Il compose son ouvrage de concert avec le sculpteur sur pierre. Ce dernier réalise des ornements ou motifs décoratifs en bas-relief ou en haut-relief, conçus en harmonie avec la porte réalisée par l'ébéniste.

Le tailleur de pierre façonne des éléments architecturaux et décoratifs de pierre qui soutiennent et mettent en valeur les portes, tels que les voûtes ou arcades en pointe de diamant (hôtel Simiane-Lacépède n° H2 p.18, hôtel Croze-Peyronetti n° 7 p.29) recevant les éléments d'ébénisterie et de ferronnerie nécessaires au bon fonctionnement de la porte. Il réalise aussi les éléments de décor : atlantes (hôtel Maurel de Pontevès n° 18 p.40), frontons sculptés (hôtel Simiane Lacépède n° H2 p.18), rosaces en écho du décor de la porte sur la façade (hôtel de Nibles n° 19 p.41, hôtel Bonnet de la Baume n° 21 p.43).

Le ferronnier d'art réalise des éléments architecturaux en fer forgé appelés ferronneries : balcons, grilles garde-corps, serrures, heurtoirs... Sa contribution est essentielle à la fois pour l'assemblage des planches de bois des portes (clous), ainsi que pour le mouvement sur gonds et tiges de



**Hôtel
d'Estienne de
Saint-Jean,**
heurtoir porte
de l'hôtel,
Musée Vieil Aix.
Voir p.26 n°5 sur
carte.

métal des vantaux. Il assure la pose de ses ouvrages une fois réalisés dans le bâtiment. Il utilise différents outils permettant de couper, plier le métal ou assembler les éléments forgés : volutes, torsades, balustrades (balcon, Hôtel de ville n° 6 p.28). Son travail requiert plusieurs qualités : dextérité, créativité, précision et habileté manuelle. Le ferronnier spécialiste de l'ornementation est appelé feuillagiste.

Le bronzier fabrique des objets en bronze ou en laiton tels les heurtoirs. **Le patineur** travaille à chaud pour les bronzes d'art et à froid pour les médailles. Il donne à un objet sa teinte et son aspect définitif par un processus de traitement de surface. Il pâtre ainsi les serrures ouvragées et les heurtoirs des portes, leur donnant leur esthétique soignée.

3. Portraits d'ébénistes, restaurations et formation

Quand ébénisterie rime avec artistique

L'ébénisterie est l'autre métier du bois, le talent artistique en plus : grâce à ses outils il travaille à la main pour façonner ou sculpter le bois. Il développe un style de travail le conduisant à travailler toute les essences de bois mêmes précieuses, à tailler découpes et moulures, restaurer du mobilier ou réaliser une copie d'ancien.



Portrait d'ébéniste d'art : Gilles Tournillon, Atelier Tournillon, Sérignan-du-Comtat

Ébéniste, conservateur-restaurateur du patrimoine, habilité Musées de France, Gilles Tournillon est spécialisé dans l'étude et la conservation des supports bois et du comportement hygromécanique des bois. Il est également concepteur et fabricant de dispositifs climatiques pour la protection et la préservation des œuvres d'art, caisson ou vitrine climatique.

L'Atelier Tournillon créé en 1993 par Gilles Tournillon, agréé monuments historiques, est spécialisé dans l'ébénisterie, la restauration d'œuvre d'art et notamment la dorure à la feuille d'or. Il comprend aujourd'hui plusieurs secteurs d'activité attachés à la conservation et à la restauration du patrimoine. Il est habilité depuis 2004 par la direction des musées de France, grâce à une formation à l'Institut national du patrimoine, obtenant ainsi l'habilitation « Musées de France ». De son caractère artisanal en témoignent les prestigieux labels attribués : « Maître-Artisan d'Art » et label EPV - Entreprise du Patrimoine Vivant depuis 2018.

Porte du Palais de l'Archevêché
Restauration, atelier Tournillon. Voir p.21 n°2 sur carte.

Spécialisé dans la conservation et la restauration des bois, il apporte aujourd'hui un service global : de la prise en charge des œuvres et de leur transport, de leur restauration et de leur stockage dans des réserves à l'environnement contrôlé.

L'Atelier Tournillon est aujourd'hui un acteur incontestable de la préservation du patrimoine et un des plus grands spécialistes de la conservation-restauration du bois.

L'Atelier Tournillon participe à l'entretien d'un certain nombre de portes de bâtiments institutionnels inscrits ou classés, sous l'égide de la Direction du Patrimoine de la Ville d'Aix-en-Provence, telles que les portes de l'hôtel de ville, du Palais de l'Archevêché, de l'hôtel d'Estienne de Saint-Jean.

Atelier Tournillon, 825 chemin des Roards,
84830 Sérignan-du-Comtat - contact :
04 90 30 77 19

La Direction du Patrimoine et l'Atelier du Patrimoine en particulier, peuvent apporter une assistance auprès des particuliers souhaitant restaurer leurs portes anciennes.
Contact : 04 42 91 99 40

Porte de l'Hôtel de Ville
Tête de lion après restauration.



Porte de l'Hôtel de Ville
Tête de lion en cours de restauration -
atelier Tournillon. Voir p.28 n°6 sur carte.



Portrait d'ébéniste d'art : Jean-Marc Buckland, basé à Aix-en-Provence

Ébéniste, artisan d'art, formé à Revel (Haute-Garonne) ainsi que dans divers ateliers à Toulouse et à Paris, Jean-Marc Buckland est spécialisé depuis plus de 30 ans dans la restauration de portes, de meubles et d'objets anciens. Un savoir-faire qui valorise votre patrimoine.

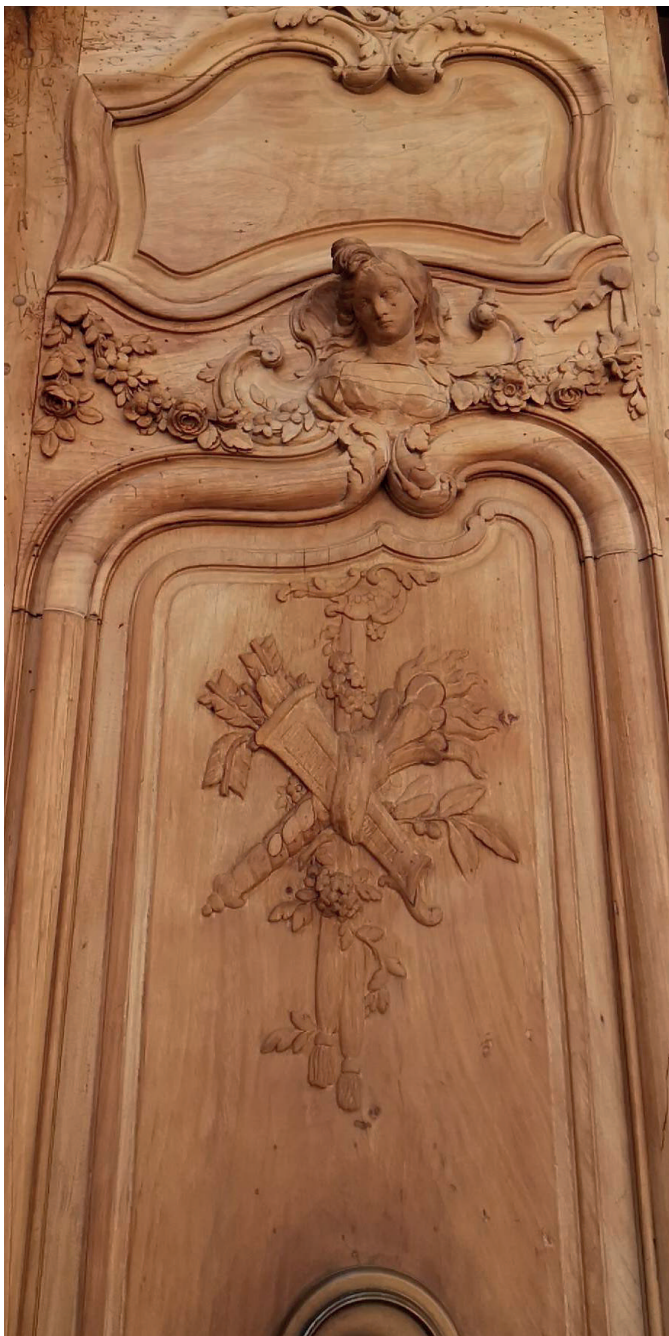
Dans son atelier, il restaure les meubles anciens, toutes époques, en bois massif, en placage ou en marqueterie, les statues, les objets décoratifs... In situ il restaure des portes anciennes, intérieures ou extérieures, des boiseries, des cimaises, des parquets, des bibliothèques...

Pour ses restaurations, il utilise des bois anciens, des outils et des techniques artisanales traditionnelles. Il réalise des vernis au tampon.

Dans le centre ancien d'Aix, il est « au chevet » de nombreuses portes anciennes demandant des soins d'entretien et de restauration attentifs et constants.



Porte de l'Hôtel de Gras, après restauration, atelier Buckland. Voir page 33 n°11 sur carte.



Porte de l'Hôtel de Gras : pendant la restauration de la porte et de son décor sculpté, atelier Buckland. Voir p.33 n°11 sur carte.

ATELIER DE RESTAURATION DE PORTES, DE MEUBLES ET D'OBJETS ANCIENS

Son activité s'organise autour de 3 pôles :

RESTAURER : meubles massifs ou en placage, sièges, portes anciennes, boiseries, parquets, objets...de l'ébénisterie à la finition vernis au tampon, en passant par la marqueterie et la sculpture.

TRANSFORMER : redimensionner, adapter, moderniser les meubles anciens.

CONSTRUIRE : copie d'anciens, bibliothèques, réalisation à façon.

Parmi les restaurations de portes anciennes qu'il a réalisé : la porte de l'hôtel de Coriolis, au 67 Cours Mirabeau, l'hôtel de Gras, 3 place des Prêcheurs.

VISITES GUIDÉES EXCEPTIONNELLES AUTOUR DE PORTES RESTAURÉES

À l'occasion des Journées européennes du Patrimoine 2024, il proposera des visites in situ au cœur du centre ancien pour vous faire découvrir ces portes anciennes, trésors patrimoniaux.

Conditions : voir p.57

4. Restauration de la porte de l'Hôtel de Coriolis



Restauration de la porte de l'Hôtel de Coriolis : prise de mesure du phillippot (baguette de bois de la même essence que la porte d'origine)





| Ajustement du philippot



| Insertion du philippot avec un petit marteau



| Porte de l'Hôtel de Coriolis
après restauration par l'atelier Buckland

La formation d'ébéniste aujourd'hui

Amoureux de l'histoire de l'art et des essences nobles, ce professionnel du bois allie dextérité et sensibilité artistique pour fabriquer des meubles contemporains ou redonner toute leur facture aux meubles anciens comme aux portes d'époque.

Entre trusquin, ciseaux à bois, maillet, mètre ruban et équerre, l'ébéniste réalise commodes, tables, meubles de rangement. Il crée les esquisses, puis dessine un plan à l'échelle, choisit les essences. Il ponce, rabote, enfin cheville et assemble les pièces.

Artisan indépendant ou salarié d'une entreprise, il exécute des commandes uniques ou en petites séries pour des clients, des designers ou architectes d'intérieur.

Si vous aimez travailler le bois, l'odeur de la sciure et que vous possédez curiosité et créativité, cette profession est faite pour vous.

Pour exercer cette profession, il faut préparer un CAP au choix d'ébéniste ou d'arts du bois, avec l'option marqueteur. Cela peut être aussi un diplôme des métiers d'art ou des arts de l'habitat avec des options restauration de mobilier ou décors et mobiliers, ou encore un brevet des métiers d'art en ébénisterie. L'apprenti-artisan selon sa personnalité et son approche de l'esprit de l'entreprise, pourra au choix s'orienter vers un apprentissage en alternance en lycée professionnel, en CAP, en Brevet, ou encore vers un maître-artisan selon la tradition ancestrale du compagnonnage axée sur la transmission de connaissances, la hiérarchie et la solidarité, où il pourra se former auprès d'un ébéniste aguerri et chevronné.



Hôtel d'Estienne de Saint-Jean. Jeune artisan apprenti de l'atelier Tournillon nettoyant la porte de l'hôtel. Voir p. 26 n°5 sur carte.

5. Styles des portes : évolution des décors aux XVII^e et XVIII^e siècles



Porte Hôtel Simiane de Lacépède.
Voir p.10 n° H2 sur carte

Joyaux silencieux, éléments architecturaux et stylistiques, les portes reflètent les époques à travers l'évolution de leurs décors. Elles sont les marqueurs du temps et de notre patrimoine culturel.

Le style des portes anciennes, leur décor souvent en rapport avec celui de leur encadrement en pierre de taille ou en enduit, en font un patrimoine précieux lié à l'architecture et à la période de construction de l'édifice.

*un patrimoine
précieux lié
à l'architecture
et à la période de
construction*

Traditionnellement en bois, la porte d'entrée est souvent l'élément le plus ouvragé d'une façade, traduisant le goût d'une époque et la richesse du propriétaire. Elle est au cœur d'un dispositif d'entrée complété par un encadrement, une pierre de seuil, qui constituent un ensemble cohérent.

Un grand soin était apporté aux éléments de serrurerie qui l'accompagnent : ferrures, pentures, gonds, serrures, boutons et heurtoirs de porte.

Évolution des décors

A. Maniérisme 1600-1650

L'art de bâtir se métamorphose à la fois dans la décoration, l'ordonnance des façades, mais aussi les plans et la distribution intérieure des habitations répondant à un nouvel art de vivre dès fin XVI^e, début XVII^e.

Le goût du faste se traduit par des constructions dispendieuses réservés aux édifices exceptionnels et à des parties d'édifices mettant en lumière le goût, l'érudition et le rang social du propriétaire des lieux.

Ainsi les artisans ébénistes-menuisiers en dialogue avec les sculpteurs sur pierre, conjuguent ensemble un art de vivre dont la beauté de leurs réalisations continue de nous émerveiller. La qualité de leur savoir-faire est mise à l'honneur dans ce livret.

- Hôtel de Carcès n° 13
- Hôtel Croze-Peyronetti n° 7
- ◀ • Hôtel Simiane de Lacépède n° H2

B. Baroque 1650-1670

La manifestation du goût pour les effets de mouvement, de relief (rosaces, têtes de lions etc), de lignes courbes voire du colossal s'émancipe, l'ébéniste laissant parfois l'écrin minéral prendre le pas notamment avec la

vogue des atlantes inspirée par Puget.

Les heurtoirs prennent aussi des formes plus élaborées. De simples anneaux, ils sont désormais ouvragés en forme de dauphins, de lions, ou de mains de femmes élégantes.

- **Hôtel d'Estienne de Saint-Jean** n° 5
- **Hôtel d'Agut** n° 12
- **Hôtel Maurel de Pontevès** n° 18

C. *Classique 1670-1750*

Les proportions sont plus grandes, les sculptures sur bois se diversifient. Le génie des ébénistes offrent des visages d'une grande finesse sur les vantaux supérieurs des portes.

- **Hôtel de Gras** n° 11
- **Hôtel d'Ailhaud** n° 10
- **Hôtel Panisse Passis** n° 14 ▶

Une harmonie, un équilibre sont recherchés pour mettre l'accent soit sur les vantaux sculptés, soit sur l'écrin minéral de la porte. L'un et l'autre se valorisent, se mettent en lumière en complémentarité. La porte de l'Hôtel Panisse-Passis signe l'apothéose de cette symphonie associant les métiers d'art du bois, de la pierre et du métal d'une richesse foisonnante et subtile.

Les portes présentées ci-après dans ce livret sont principalement de cette période.



UN PLAN TÉLÉCHARGEABLE

Associé au livret, un plan *De porte en porte : secrets d'histoire* vient compléter la découverte de ces éléments architecturaux et stylistiques du centre historique proposés dans ce livret. Il a été conçu pour apprécier quelques-uns de ces magnifiques bijoux silencieux.

Bonne balade à tous !

Ce plan est téléchargeable en pdf sur: www.aixenprovence.fr
www.aixenprovencetourism.com.



Portail Gothique Cathédrale Saint-Sauveur, 1510

À gauche du portail roman du XII^e siècle, le portail gothique du XVI^e siècle ouvre sur la nef centrale de la cathédrale avec ses magnifiques portes sculptées, commandées par le Chapitre en 1510 au fustier Jean Guiramand. Véritable travail d'orfèvre : 14 prophètes et 12 sibylles d'inspiration Renaissance italienne, émanant d'un style codifié par Francesco Laurana, architecte et sculpteur appelé par le roi René (fin XV^e). À l'intérieur : le retable de Nicolas Froment commandité par le roi René en 1475, le cloître du XI^e-XIII^e siècle et son plafond de bois.



① 1 rue Jacques de la Roque

Portail gothique, cathédrale Saint-Sauveur, 1510

Portail Palais de l'Archevêché, 1650-1730

Le portail est réalisé par le sculpteur Bernard Torreau dit Toro, lors de l'agrandissement du Palais confié à Laurent Vallon qui lui apporte le faste souhaité.

Portail de style Régence : fines arabesques, élégantes chutes de fleurs du battement central, épaisses moulures des panneaux, masque de jeune homme enturbanné, large imposte avec frise végétale. Dans le vantail droit se cache dans le pli de la moulure une petite porte dans la porte. Cet élément caché se retrouve à l'hôtel Boyer de Fonscolombe et à l'hôtel de Maliverny.

Une plaque a été posée célébrant la légion d'honneur créée par Napoléon Bonaparte le 19 mai 1802.



Portail du palais de l'Archevêché

28 place de l'Archevêché 



Porte Hôtel Boyer de Fonscolombe

Les vantaux composés de 3 panneaux moulurés : le 1^{er} en bas à motifs géométriques en damier, le 2^e ponctué d'un décor rocaille d'un feuillage, le 3^e forme une cartouche ornée de volutes. Partie centrale décorée d'une fine guirlande de fleurs. L'imposte est remarquable avec ses deux lions debouts tenant les armoiries surmontées d'une couronne et de la devise '« Eo Dulcior Quo Fortior » de la famille des Grimaldi-Régusse , soit « D'autant plus doux qu'il est plus fort ».



③ 21 rue Gaston de Saporta (Forum p.57)

Porte de l' hôtel Boyer de Fonscolombe



| Décor peint, hôtel Boyer de Fonscolombe
| (voir viste p.57 Forum)





Porte de l'hôtel de Chateaurenard

Porte Hôtel de Chateaurenard, 1650

L'entrée est mise en scène par six degrés en demi-cercle. La porte est ornée de rosaces centrales comme des diamants enchassés entre les panneaux à épaisses moulures, bordés de guirlandes de feuillages et surmontés d'un linteau orné de feuilles d'acanthé. Elle s'ouvre sur un escalier d'apparat sur cage carrée offrant un décor peint en trompe l'oeil exceptionnel. Ce décor réalisé par Jean Daret va être remarqué par Louis XIV lors de sa venue en 1660 qui le nomme « peintre de sa Majesté ». Influencé par le concept « dehors-dedans », l'artiste a représenté une colonnade dorique derrière laquelle se dessinent de splendides architectures. Sa restauration complète a abouti à sa réouverture cet été.



Décor peint en trompe l'oeil, hôtel de Chateaurenard.

4 19 rue Gaston de Saporta
(voir conditions p.59 Animations)



Escalier de l'hôtel Châteaurenard



QUARTIER BOURG SAINT-SAUVEUR

5



Porte *Hôtel d'Estienne de Saint-Jean, 1671*

Reconstruit en 1671, de puissants pilastres colossaux encadrent la porte d'entrée en plein cintre soulignée par deux pilastres d'ordre ionique. La rigueur et la sobriété architecturale contrastent avec la finesse d'exécution du décor foisonnant des boiseries de la porte. Le vocabulaire du minéral souligne la poésie du répertoire végétal.

Les vantaux en noyer s'organisent autour des heurtoirs en bronze figurant des mufles de lion. Chaque panneau est orné d'arabesques végétales dont les volutes s'enroulent autour de fleurs et de coquillages. L'imposte reprend une décoration de fleurs et de rinceaux déployant leurs frondaisons autour d'une coquille Saint-Jacques.

Porte de l'hôtel d'Estienne de Sant-Jean

5 17 rue Gaston de Saporta (voir conditions visites p.59 et exposition p.61)



Coupoles du boudoir,
décor peint de **hôtel d'Estienne de Saint-Jean**





Porte Hôtel de ville

Pierre Barbes, maître-menuisier aixois, a sculpté les vantaux en noyer de cette porte en 1661, d'après un dessin de l'architecte Pierre Pavillon. Décorée de moulures de feuillages qui encadrent deux magnifiques têtes de lion tenant des heurtoirs entre leurs mâchoires.

| Porte et colonnade de l'hôtel de ville

 **6** Place de l'Hotel de ville (voir visites guidées p.59 et restaurateur p.12)

Porte *Hôtel Croze-Peyronetti, fin du XVI^e siècle*

La modénature de l'entrée est inspirée des palais italiens à la fois avec son bossage verniculé en pointes de diamant sur la voussure et les pilastres jumelés de chaque côté, par son imposte à guirlandes de feuillages, chargés de fruits et enrubannés soutenus par quatre lions, et son battement de porte orné d'un visage d'homme saisissant de réalisme coiffé d'une coquille.

Porte **hôtel Croze-Peyronetti**,
fin du XVI^e siècle

13 rue Aude 
(voir parcours Napoléon p.56)





Porte Hôtel de Saphallin, fin du XVII^e siècle

Située sur la place des Trois ormeaux, cette porte a un vantail très richement décoré dans le style Régence tel celui de l'hôtel de Montauroux, 65 cours Mirabeau. Le pourtour est souligné par une frise de laurier enrubanné. En son centre, les moulures échancrées encadrent des rinceaux de feuilles d'acanthé finement sculptés. À deux pas, la **galerie Parallax** vous ouvre ses portes. (programme détaillé : www.lanuitdesgaleries.fr)

Porte hôtel de Saphallin fin du XVII^e siècle

8 3 rue des Epinaux

Porte *Hôtel de Cormis, milieu du XVII^e siècle*

Le décor de l'imposte attire le regard avec ce visage masculin en fort relief, couronné de feuilles de laurier et de grappes de raisin. Des branches d'olivier et de de laurier encadrent un médaillon circulaire contenant deux lettres végétales entrelacées, probablement le monogramme du propriétaire jadis des lieux. Cette maison est acquise par Pierre de Cormis en 1534.

Porte **hôtel de Cormis**, milieu du XVII^e siècle |

15 rue des Epinaux 





Porte Hôtel d'Ailhaud, mi XVIII^e siècle

Pour montrer son ascension sociale fulgurante, Jean d'Ailhaud de Vitrolles, médecin aixois inventeur d'une poudre purgative à l'origine de sa richesse, fit construire cet hôtel. Un aimable visage féminin coiffé d'un chapeau de paille trône au-dessus de la porte. Les vantaux sont sculptés de motifs élégants de style Rococo : palmettes en coquilles, guirlandes de roses, grappes de raisins, tête de lion sur le battent orné de roses, moulures en forme de chapeau de gendarme, et deux sublimes portraits : ce doux visage féminin et ce visage masculin barbu constituent le morceau de bravoure de ce décor sculpté.

Porte Hôtel d'Ailhaud mi XVIII^e siècle

10 6 rue Mignet

Porte Hôtel de Gras, XVIII^e siècle

Demeure du parlementaire Honoré de Gras, la porte de style Louis XV concentre sur ses vantaux l'essentiel de l'ornementation : cartouches aux lignes courbes et contre-courbes, frises de fleurs au naturel, chutes de trophées et corne d'abondance, rocailles surmontant la moulure supérieure. Au sommet des cartouches centraux, deux visages finement sculptés : un doux visage féminin et un laquais noir enturbanné. Les portes de l'hôtel Panisse-Passis et de l'hôtel d'Ailhaud offrent le même type de représentation de visages humains de facture exceptionnelle.

Porte Louis XV Hôtel de Gras XVIII^e siècle

3 place des Prêcheurs (voir restaurateur p.13-14)



3

HOTEL DE GRAS
PORTE LOUIS XV

QUARTIER COMTAL

11





Porte Hôtel d'Agut, 1676

En 1676, l'architecte Antoine Matisse et le sculpteur Jean-Claude Rabot œuvrèrent à la réalisation de cette opulente façade dont la porte est encadrée de deux figures de proue : l'une féminine-cariatide, l'autre masculine-atlante supportant le balcon. Les vantaux sont décorés de généreuses rosaces encadrées d'épaisses moulures. Le battement de porte est orné d'un mufler de lion et d'une chute de feuillages. Cet hôtel appartient alors à Joseph-Scipion d'Agut (1667-1746), président de la Cour des Comptes.

Porte **Atlante Cariatide** hôtel Agut, 1676

12 2 place des Prêcheur

Porte Hôtel de Carcès

La sobriété des vantaux de la porte aux simples moulures échancrées contraste avec le décor de l'imposte : un buste de faune sculpté en haut relief, attribué à Toro, occupe majestueusement l'espace, ses bras et son torse se terminent en rinceaux de feuillage.



Porte de l'hôtel de Carcès

12 rue Emeric David 



Porte Hôtel de Panisse-Passis

Cette entrée reflète la parfaite harmonie des arts de la pierre et du bois. Ainsi les lignes courbes de l'encadrement de l'entrée, décoré de mascarons et de feuillages stylisés, épousent-elles avec cette voussure concave le galbe du balcon, mettant divinement en scène cette porte richement ornée. La décoration de la porte est d'une richesse inouïe : couronnes, épées, flèches, carquois, lyre, arabesques, marguerites, étoile. L'hôtel est remanié mi XVII^e siècle sous l'impulsion du fils d'Auguste de Thomas et de Claire d'André, Henri de Thomas, marquis de Lagarde, seigneur de Villeneuve-Loubet et président du Parlement. Est-ce le visage de ses parents représentés sur les vantaux de la porte ? Dans l'imposte on devine des lettres : L, V, T et A, toute la généalogie familiale se lit dès l'entrée de cet hôtel. Par le choix de la nature des pierres, la finesse d'exécution des éléments sculptés dans le bois comme dans la pierre et par l'harmonie de la composition d'ensemble : c'est un décor exceptionnel.

| Porte de l'hôtel de Panisse-Passis

14 16 rue Emeric David

Porte Hôtel de Maliverny

Ce portail se distingue par le contraste du traitement de ses piliers semi-verniculés d'ordre colossal, son écriin minéral et la sobriété du traitement de ses vantaux en noyer à simples moulures. Il cache une porte dans son vantail droit comme au Palais de l'archevêché. Sur son imposte resté à l'état brut, était posé la pancarte de l'Huilerie Casse & Houry. Le tout, surmonté d'une balustrade décorative, ouvre sur l'école de formation des jeunes juristes aixois.



Portail aujourd'hui rue Émeric David

25 rue Emeric David (ouverture sous réserve) 15



Carte postale ancienne





Porte Hôtel de Grimaldi-Régusse

La grande porte sculptée offre ses vantaux à de grands cartouches à cuirs retroussés envahissant ses compartiments centraux. L'imposte orné d'exubérants enroulements de feuillages, surmontés d'un mascarón, encadrent un oculus grillagé. Les battants sont surmontés de demi-chapiteaux ioniques encadrant la traverse d'imposte ornée en son centre d'une large coquille à volutes et fleur. Au numéro 25 de la rue de l'opéra se trouve l'ancienne maison de Portalis.

| Porte de l'hôtel de Grimaldi-Régusse

16 26 rue de l'Opéra



Restauration de la calade et de la fontaine de la place d'Albertas

Conduits par la direction du Patrimoine sous la maîtrise d'œuvre de François Botton, architecte en chef des Monuments Historiques, les travaux de la place ont permis la restauration de la calade et de l'émblématique fontaine. Les façades de la place offrent leur plus bel écrin à la fontaine réalisée en 1912 par l'ENSAM d'Aix. Sous la place, les anciennes caves ont été renforcées, la vasque en fonte d'1,7 tonne, a été traitée par une entreprise spécialiste des métaux et mise en circuit fermé par souci d'économie d'eau.

Comme à l'hôtel de ville, le dessin originel de la calade de la place a été respecté, les galets d'origine remis en place et des galets identiques (dimensions, formes, couleurs) sont venus en complément.

L'unité initiale de la place a été restituée en intégrant l'emprise de la rue Espariat, retrouvant ainsi son rôle de mise en scène de l'hôtel d'Albertas. Toute sa splendeur intégrale lui sera redonnée dès que les travaux de la façade sud de la place seront achevés.

Le portail d'entrée de l'hôtel est décoré d'angelots mi-dauphins soutenant le balcon tels des atlantes.

Ici vécut Napoléone de Montholon (voir p.56)

17



17 10 rue Espariat



Porte *Hôtel Maurel de Pontevès*

Deux atlantes colossaux encadrent la porte et donnent le ton choisi par l'architecte Jean Lombard. Sculptés par Jacques Fossé, ils soutiennent un balcon à la ferronnerie très soignée s'inscrivant dans une façade de style maniériste. Les vantaux de la porte en noyer sont soulignés de profondes moulures encadrant des rosaces et des heurtoirs en muse de lion. Le traitement de cette entrée comme de la décoration de cet hôtel dans son ensemble souligne l'ascension sociale de Pierre Maurel que l'on nomme « Le Crésus de Provence ».

| Porte de l'hôtel Maurel de Pontevès

18 38 cours Mirabeau

Porte *Hôtel de Nibles*

Cet hôtel fut conçu par Pierre Pavillon au milieu du XVII^e siècle, pour le trésorier général de France, Dominique Guidi, à l'emplacement d'un jardin appartenant à sa famille. Le conseiller Alphonse-Louis d'Arnaud, seigneur de Nibles, l'acquiert au XVIII^e siècle.

La porte à doubles battants, avec ses boiseries à rosaces en haut relief, est l'oeuvre du sculpteur sur bois, Jean Durand. Son décor est caractéristique du style Louis XIV. Le motif des rosaces de la porte se retrouve dans le décor sculpté de la frise surmontant l'entrée et sur les frises supérieures.



Porte de l'hôtel de Nibles

37 cours Mirabeau **19**



Porte *Hôtel de Gueidan*

Deux colonnes semi-cannelées aux chapiteaux en raie d'oves de style néo-classique encadrent cette entrée d'influence néoclassique d'une élégante sobriété. L'imposte semi-circulaire de verre est ornée d'une ferronnerie insérant un médaillon circulaire aux initiales de la famille de Gueidan. Le seuil de la porte en marbre d'Alep (brèche du Tholonet) apporte une note originale et colorée. Un traitement à refend souligne discrètement cette entrée soignée dans ces détails. Sa conception dénote un parti pris conjuguant érudition et raffinement.

Porte de l'hôtel de Gueidan XIX cours
Mirabeau

20 22 cours Mirabeau

Porte Hôtel Bonnet de la Baume

L'originalité de cet hôtel réside en son haut et vaste portail à carrosses, à la fois de par ses dimensions exceptionnelles et par son origine. En effet, ces vantaux en bois de sapin proviennent de la porte Notre-Dame abattue en 1874, une des anciennes portes de ville lorsque la ville était entourée de remparts. Ce portail est constitué de vantaux composés de traverses de bois plantées de 600 clous. Dans la cour intérieure, on retrouve sur les vantaux de la porte de l'hôtel, des rosaces en haut-relief. Dans l'imposte, deux figures féminines dont le corps se termine en motif végétal et corne d'abondance, encadrent un vase antique.



Porte de l'hôtel Bonnet de la Baume

2 rue Goyrand 



Porte de l'hôtel Bonnet de la Baume



Porte *Hôtel d'Olivary*

L'originalité de la porte de cet hôtel construit en 1656 selon les plans de l'architecte et peintre Jean Daret (1613-1688) réside dans le fait qu'elle a été réalisée avec le bois d'un arbre se trouvant au niveau de l'actuelle place des Quatre-Dauphins. L'arbre a été coupé au moment de la création de cet espace situé au coeur quartier Mazarin organisé en damier. Les travaux ont été confiés aux maîtres maçons Jean Jaubert et Laurent Vallon et la décoration au maître gypcier Jacques Escursan, assistés des maîtres menuisiers Augustin Reynaud et Nicolas Ménard. Depuis 1798 la famille d'Olivary, vieille famille de parlementaires aixois, est propriétaire de cette charmante demeure, ouverte au public dès 1984 et organise expositions, concerts, réceptions et visites historiques.

| Porte de l'hôtel d'Olivary

22 10 rue du 4 septembre
(voir lieux exceptionnels p.46)

Porte **Hôtel de Boyer de Bandol**

Cet hôtel construit en 1715 par François de Boyer, seigneur de Bandol, réserve une belle surprise. La porte d'entrée est ornée de deux sphinges se souriant posées sur la corniche surbaissée. Ces deux sculptures et les mascarons grimaçants des consoles sont l'œuvre du sculpteur Jean-Panrace Chastel. Les vantaux de la porte sont d'une grande sobriété



Porte de l'hôtel de Boyer de Bandol |

23 rue Roux Alphéran 



Visites en coulisses du théâtre du Jeu de Paume

1 **Lieu** : 17-21 rue de l'Opéra, Aix

| Dimanche 22/09 de 10 h à 18 h

• **INFO +** : Samedi 21/09 le théâtre est fermé au public car il est occupé par des répétitions.

■ **Visites libres** : entrée gratuite sans réservation de 10h à 18h

■ **Visites guidées** : gratuites uniquement sur réservation : 08 2013 2013 (nombre de places limité)

Départ à 10h, à 12h, à 14h et à 16h

Visites des coulisses du théâtre : la salle et ses coulisses, parties techniques et administratives du Théâtre du Jeu de Paume, ainsi qu'un descriptif complet du lieu et de l'utilisation technique de l'outil théâtral.

Visites guidées offertes par Suzanne Berling, secrétaire générale du Théâtre du Jeu de Paume.



Secrets dévoilés du musée Paul Arbaud

2 **Musée-bibliothèque Paul Arbaud** :
n° 2A, rue du 4 septembre, Aix

■ **Visites guidées gratuites** :
sans réservation (groupe maxi 10 pers)

| Vendredi 20/09 de 18 h à 20h

| Samedi 21 et dimanche 22/09 de 10h à 18h

Le visiteur découvrira les secrets du musée et de son histoire grâce aux académiciens aixois tels que Jean-Louis Charlet, Denis Coutagne, Dominique Mazel, Bernard Mille, Bernard Terlay. Évocation de l'histoire de l'Académie d'Aix de ses origines à aujourd'hui, du mécène aixois Paul Arbaud. Découverte des trésors de la bibliothèque, des secrets de la « salle à caissons », Mirabeau et ses ancêtres à travers des peintures rares, la très belle collection de faïences. Enfin autour du piano des moments musicaux commentés par Jacques Maleyran.



Hôtel d'Olivary, secrets d'histoire

3 **Lieu** : 10, rue du 4 Septembre, Aix

■ **Visites guidées payantes** :
sans réservation

| Samedi 21/09 et dimanche 22/09

5 visites : à 10h, 11h, 15h, 16h, 17h

Tarifs : 6 € - 3 € (-10 ans)

■ **Visites aux chandelles** :

| Vendredi 20, Samedi 21 et dimanche 22/09 à 21h

Réservations au 04 42 26 86 07

ou salonsdolivary@gmail.com

Tarifs : 10 € - 5 € (-10 ans)

La porte d'entrée a été réalisée avec le bois d'un merisier multi-centenaire (3m80 de circonférence) coupé sur la place des Quatre-Dauphins. De même les portes intérieures des salons sont de très belles factures en essence de noyer. Cette enfilade de salons et de boudoirs meublés gardent l'empreinte d'un art de vivre noble et raffiné.



Demeure de l'artisan Jaubert

4 Lieu : 14 rue du 4 septembre, Aix

Vendredi 20/09 de 10h à 12h
et de 14h30 à 19h
Samedi 21/09 de 10h à 12h
et de 14h30 à 22h
Dimanche 22/09 de 10h à 13h

Demeure jadis du talentueux artisan Jaubert ayant oeuvré avec les architectes du Grand Siècle dont Laurent Vallon, elle abrite depuis 2007 une galerie d'art contemporain au rez-de-chaussée et une maison d'hôtes de charme dans les étages. En bref, une galerie d'art « à vivre ». L'hôte principale de cette demeure cultive avec soin l'art de conserver, de valoriser et de faire vivre ce lieu patrimonial.

• **INFO +** : voir lanuitdesgaleries.fr



Secrets dévoilés de l'Hôtel de Caumont

5 Lieu : 3 rue Cabassol, Aix

■ **Visites payantes de l'hôtel de Caumont** : 2 visites commentées (hors exposition) de l'hôtel de Caumont et ses salons historiques.

Par Sophie Guérinet, responsable d'exploitation de l'hôtel de Caumont

Samedi 21 et dimanche 22/09 de
9h30 à 10h30

Tarif visite Hors Exposition : 7 €,
réservation sur

www.caumont-centredart.com

• **INFO +** : programmation en cours :
« *Bonnard et le Japon* » jusqu'au 6 octobre
Conditions de visite de l'exposition et
réservations sur :

www.caumont-centredart.com
Tarifs : 10 € - 15,50 € (adulte)



« Provence contemporaine » à l'Hôtel de Gallifet

6 Lieu : 52 rue Cardinale, Aix

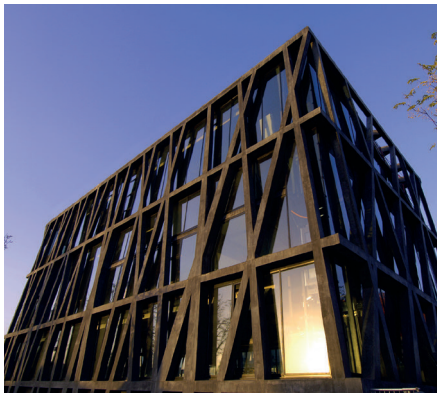
■ **Exposition**

« *Provence contemporaine* » :

Vendredi 20, Samedi 21
et dimanche 22/09 de 12h à 18h
jusqu'au 6/10 2024

Dans le prolongement du centre d'art, La Petite Maison, nichée à l'entrée du jardin et ouvrant sur la rue, se consacrera dorénavant pleinement au rayonnement de la nouvelle scène contemporaine au travers de la vente d'œuvres uniques, d'objets d'art, de livres et d'éditions limitées. Parmi les artistes exposés, nombreux sont ceux qui font déjà vibrer le cœur de la scène culturelle, contribuant ainsi à l'essor de l'artisanat d'art et de l'art contemporain dans le Sud. Fidèle à l'essence de Gallifet, cette exposition célèbre les pratiques artistiques dans une optique de découverte, d'inspiration et de transmission..





Visites exceptionnelles du Pavillon noir & Bal Bec

7 Lieu : 530 avenue Mozart, Aix

Samedi 21/09 et dimanche 22/09 de
14h à 17h

■ **Visites guidées gratuites du Pavillon
Noir** : un départ toutes les heures,
dernier départ à 17h. (durée : 40 mn)

Visites guidées sur réservation
conseillée au 04 42 93 48 14
billetterie@preljocaj.org

Les visites du Pavillon Noir permettent
au public de découvrir l'architecture
du lieu, les activités d'un Centre
Chorégraphique National, l'histoire et
le fonctionnement du Ballet Preljocaj.

Bal Bec : avenue Mozart, Aix

Samedi 21/09 en soirée
(horaire non communiqué)

• **INFO +** : retrouvez les danseurs du Ballet
Preljocaj lors du Bal Bec organisé par Les
Théâtres sur l'Avenue Mozart (en face du
Pavillon Noir) dans le cadre de la Biennale
d'Aix.



Balades caritatives des Vieux Volants de Provence Tours de voitures anciennes au profit d'une association

8 Lieu : place Verdun, Aix

Dimanche 22/09 de 9h à 12h30
et de 14h à 17h

Exposition et promenades en véhicules
anciens au profit d'une association
« L'épuisette à étoiles ». La récolte des
billets vendus sera destinée à l'achat de
matériel pour l'association.

Ces balades caritatives sont proposées
par l'association dont nous saluons
l'œuvre caritative depuis 23 ans lors de
ces journées du patrimoine au bénéfice
de diverses associations venant en aide
aux enfants.

• **Prix de la balade** : 5€ (tout public)



Atelier Amado

9 Lieu : 55 chemin Hugues, Aix.
Route d'Avignon, 1^{ère} maison en descendant
le chemin à gauche

Samedi 21 et dimanche 22 septembre
de 9h à 12h et de 14h à 18h

■ **Visites libres et commentées
gratuites en fonction de l'affluence** :
Des visites de l'atelier et une
présentation des œuvres in situ sont
proposées exceptionnellement lors de
ces journées par Emmanuel Amado,
fils de l'artiste. L'atelier Amado ouvert
au public, contient une dizaine de
sculptures, des dessins, des maquettes,
ainsi que les outils et matériaux de
l'artiste.

Des visites expliquant tant son esprit,
que les étapes de travail et les techniques
de l'artiste. L'épouse de l'artiste Claudie
Amado passera régulièrement pour
raconter l'historique qu'elle a connu ainsi
que ses anecdotes.

• **INFO +** : des panneaux signalétiques seront
positionnés sur la N7 ainsi que devant le
portail de l'atelier. Parking disponible pour une
quinzaine de visiteurs.
Contact : 07 68 06 93 29



Jardin remarquable classé de la Bastide Romégas

10 Lieu : 3992 Chemin de Saint-Donat Nord, Aix

Samedi 21 et dimanche 22/09 de 10h à 12h et de 14h à 18h

■ **Visite guidée et payante du lieu :**
Tarif : 5 € - gratuit (- 10 ans)

Ce jardin remarquable classé d'une bastide du milieu du XVIII^e siècle est agrémenté de bassins et fontaines : jardin à la française du XVIII^e prolongé d'une tète typique de l'époque, en perspective la montagne Sainte-Victoire. bastide aixoise de milieu du XVII^e siècle : façade épurée, toit à quatre pentes, génoise; ferme attenante, aire de battage.



Visites exceptionnelles du Pavillon de Trimont

11 Lieu : 11 avenue Fontenaille, Aix

Samedi 21/09 et dimanche 22/09 de 14h à 18h

■ **Visite libre du lieu sans commentaire. Entrée gratuite.**

La famille David, propriétaire des lieux, a l'amabilité de recevoir les visiteurs dans le jardin du Pavillon de Trimond. Construit au début du XVIII^e siècle par les Thomassin de Mazaugues, famille de parlementaires aixois, ce pavillon aux portes d'Aix est resté dans son environnement intact. C'est un édifice de taille modeste, mais d'une qualité remarquable dans ses proportions et la justesse de ces éléments. En descendant l'escalier en fer à cheval, le regard découvre un parterre dessiné dans la tradition du XVII^e siècle.



Bastide la Félicité

12 Lieu : 595 route des Milles, D9, Aix

Dimanche 22 septembre de 9h30 à 12h et de 14h à 17h

■ **Visites guidées gratuites en fonction de l'affluence**

Édifiée en 1710 par Jean-Baptiste de Félix du Muy, conseiller au Parlement, cette bastide XVIII^e siècle a conservé son jardin à la française et son domaine agricole. Cet ensemble est très représentatif de ce que furent les bastides au XVIII^e siècle. Les descendants d'une branche de la famille, nous ouvrent exceptionnellement les portes de leur jardin et de la chapelle. Visites guidées par les propriétaires des lieux. L'intérieure de la bastide n'est pas visitable.

• **INFO +** : se garer le long de l'allée de platanes pour votre sécurité.





Secrets dévoilés de l'Hôtel de Ville

13 Lieu : communiqué lors de votre validation d'inscription

Samedi 21 septembre

■ Visites guidées gratuites :

3 visites le matin : 10h, 10h45 et 11h30
3 visites l'après-midi : 14h, 14h45 et 15h30
Durée : 30 minutes environ (places limitées)

■ Visites guidées par Mylène

Margailguide conférencière :
uniquement sur réservation :
aixenprovencetourism.com

La visite se faisant dans des espaces habituellement non autorisés, les retardataires ne pourront pas rejoindre le groupe après le départ.



Faune dans le jardin du Monument Joseph Sec

14 Lieu : 6 avenue Pasteur, Aix

Samedi 21 et dimanche 22 septembre
de 10h à 18h

• Entrée gratuite

Faune est un ensemble de sculptures de plâtre disposés dans le jardin du Monument Joseph Sec.

L'association Arts vivants propose de repenser le vivre ensemble avec la notion d'altérité en tête, en lien avec le récit lié à *Noé le Patriarche*, sa sculpture face à nous, nous interroge : Noé ayant sauvé l'humanité une première fois ainsi que les animaux, qu'en est-il aujourd'hui ?



Villa Acantha

15 Lieu : 9 avenue Henri Pontier, Aix

Samedi 21 et dimanche 22 septembre
de 10h à 12h30 et de 14h à 17h30

■ Visites guidées gratuites :

(en fonction de l'affluence)

Visitez la maison de maître édifiée par Joseph Sec au XVIII^e siècle, et profitez de son jardin agréable. Autrefois résidence du peintre Louis Gautier (1855-1947), elle abrite aujourd'hui l'institution culturelle aixoise *L'Atelier de la langue française*.



Visites exceptionnelles du Château de la Calade

16 Lieu : 60 route de la Calade, Puyricard

Samedi 21 et dimanche 22 septembre
de 10h à 12h et de 13h à 18h

■ **Visite libre des extérieurs :**

Tarif : participation libre

■ **Visites guidées des intérieurs**

et extérieurs : uniquement sur
réservation en ligne
chateaudelacalade.fr

Tarif : participation libre.

Classé, le château a été construit à partir de 1632 par Jérôme Duranti, parlementaire aixois. Dans la même famille jusqu'à nos jours, il témoigne d'une architecture de plaisance austère en extérieur mais aux intérieurs raffinés : escalier d'honneur orné de gypseries, chambres et salons décorés de papiers peints, parc arboré. En péril, la propriété doit prochainement faire l'objet d'une grande campagne de restauration.

• **INFO + :** parking gratuit sécurisé.



Sur la route Cézanne...

📍 **Lieu :** Salle Pezet (Palette)

| Samedi 21 septembre à 11h

■ **Concert pour jeune public**

« Les nuages, la lune et les arbres » par
Pierre Gueyraud.

17 Lieu : Château du Tholonet - Moulin à huile

| Dimanche 22 septembre

■ 13h30 à 18h : Exposition de peinture :

Henri Chenet

■ 15h : Film sur **Fernand Pouillon**
architecte, (50 min) en présence de la
réalisatrice Marie-Claire Rubinstein

■ 16h30 : « **Les Pierres Sauvages** »
de F. Pouillon par Mady Mantel

📍 **Lieu :** Esplanade du Château

■ 14h à 18h : **Les Croqueurs de
Pommes, L'Aiguillage,
Les Compagnons de l'Olivier,
La taille de Pierre.**

📍 **Lieu :** Pavillon Sainte Victoire (Palette)

■ 18h : « **Bamboo Orchestra** »
percussions et danse autour des quatre
éléments.



Les platanes du château du Tholonet, voyage à travers le temps

18 Lieu : Parc du Château du Tholonet

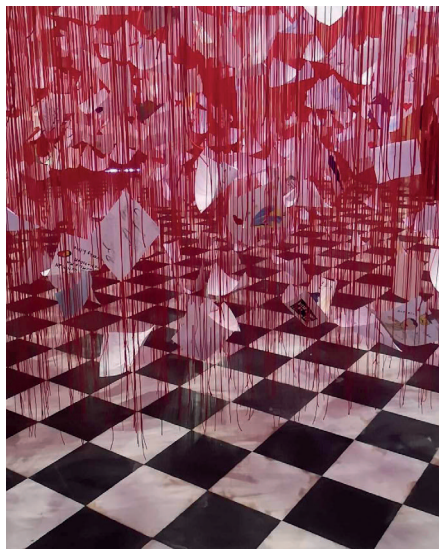
| Dimanche 22 septembre
de 14h à 16h30

■ **Visites guidées gratuites :** uniquement
sur réservation en ligne : canaldeprovence.com
4 visites guidées gratuites du parc (1h).

Départ toutes les 30 min.
Par les intervenants de la Société du Canal
de Provence.

Visite du patrimoine arboré exceptionnel où les majestueux doubles alignements de platanes nous racontent des siècles d'évolution du château du Tholonet. Tout au long de la visite, vous découvrez les actions de gestion actuelle de ce patrimoine public régional qui assurent le maintien des arbres mais aussi l'harmonie entre le château et son environnement naturel.





Exposition
Beyond consciousness,
Chiharu Shiota

- 19 **Musée du Pavillon de Vendôme :**
32 rue Célony
- Musée des Tapisseries :**
28 place de l'Archevêché
- Chapelle de la visitation :**
rue Mignet

| Samedi 21 et dimanche 22/09

Les musées du Pavillon de Vendôme et des Tapisseries ainsi que la chapelle de la Visitation accueille les œuvres de l'artiste japonaise de renommée internationale, Chiharu Shiota. Trois lieux où ses œuvres sont créées en interaction avec l'architecture et l'histoire du lieu investi.

• **INFO + :** les horaires d'ouverture et conditions d'entrée sont précisées sur le site de la Biennale.

Tout le programme de la biennale sur le site :
www.biennale-aix.fr



Théâtre
By Heart / Tiago Rodriguez

- 20 **Théâtre de l'Archevêché :**
place de l'Archevêché, Aix-en-Provence

| Samedi 21/09 à 18h
Dimanche 22/09 à 16h

Proposition du Théâtre du Bois de l'Aune Depuis dix ans, Tiago Rodrigues, metteur en scène, comédien et nouveau directeur du Festival d'Avignon, propose avec By Heart un spectacle bouleversant, né d'une demande de sa grand-mère bientôt aveugle. À travers un sonnet de William Shakespeare et la pensée de George Steiner, Boris Pasternak ou Ray Bradbury, l'artiste portugais propose un véritable manifeste théâtral pour dire la puissance de la poésie et créer une communauté inattendue. En explorant les relations entre la politique et la littérature, l'histoire et l'intime, By Heart s'impose comme un geste d'amour à même de résonner de manière unique dans le Théâtre de l'Archevêché.



Chapelle des Andrettes
41 rue cardinale

Cirque
Chapelles (en mouvement)

- 21 **Lieux insolites et chapelles d'Aix**

| Samedi 21/09 de 11h à 18h

Proposition du CIAM

Le Centre International des Arts en mouvement invite le public à découvrir le centre-ville d'Aix-en-Provence sous un nouvel angle grâce à un circuit de cirque contemporain. Des chapelles rénovées et des espaces insolites, longtemps oubliés, servent de scène à des artistes en résidence qui dévoilent leur interprétation de ces lieux chargés d'histoire. Laissez-vous surprendre par des numéros de cirque et des visites-spectacles enrichies par des guides du patrimoine, pour une expérience mêlant art et histoire.

• **INFO + :** artsenmouvement.fr



Pavillon Noir, avenue Mozart

Danse - chant Les planètes - Collectif La Ville en feu

22 **Chapelle du Sacré cœur
et environs : rue de Lacépède**

| Samedi 21 et dimanche 22/09 à 20h

Proposition de lieux Publics

Les Planètes réinvente le poème symphonique de Gustav Holst avec une performance dansée, jouée et chantée a cappella dans l'espace public. Dix artistes vous emmènent dans une traversée du système solaire, de Mars à Neptune, révélant ce qui résonne du cosmos en nous à travers une expérience artistique unique.

• **INFO +** : entrée libre **sur réservation** sur le site de la Biennale d'Aix

Bal participatif Le Bal

23 | Samedi 21/09 à partir de 18h

Proposition du Grand Théâtre de Provence
Venez danser avec nous au Bal, petits et grands, encore et encore !

Un programme haut en couleurs :

Place François Villon à 18h. Le bal des minots, imaginé avec Josette Baiz.

Place de la Rotonde à 21h. Concert-dansé libanais, autour de la fontaine.

Place François Villon à 22h30
Baléti pour les grands avec ¼ d'heure Américain

Avenue Mozart à 23h30 DJ set électro-acoustique avec le ballet Preljocaj

Place de la Rotonde à 23h30
DJ set autour des musiques de la Méditerranée.



Exposition Beirut ma bet mout - Beyrouth ne meurt jamais - Yuksek

22 **Chapelle des Andrettes :**
41 rue Cardinale

| Du 21/09 au 12/10

■ Vernissage le 21/09 à 18h

Cette série photographique et installation sonore raconte l'urgence d'une échappée de la France au Liban, de la nuit au jour, et de la musique festive au silence délicat de l'image. Après la double explosion du port de Beyrouth en 2020, le producteur Yuksek rend hommage à la résilience de la ville avec Beirut ma bet mout. Quatre ans plus tard, il étend cet hommage à travers des photographies qui capturent le trivial et le divin, l'espérance et le pragmatisme, reflétant un Liban qui ne meurt jamais.

Portalis, co-auteur du Code Civil

Personnage de l'édition 2024 et célébration du 220^e anniversaire de la promulgation du Code civil dit aussi Code Napoléon Jean Étienne Marie Portalis (1746-1807), est un avocat aixois brillant ayant gagné le procès de Madame Mirabeau en 1783. Il est remarqué par le tout nouveau Premier Consul Napoléon Bonaparte qui lui confie dès 1800 la présidence de la Commission du code civil, œuvre magistrale qu'il achèvera en 1804. L'essentiel du code civil est toujours en vigueur aujourd'hui en France et a été repris dans de nombreux pays à travers le monde. Jean Étienne Marie Portalis ayant vécu au n°25 de la rue de l'Opéra, repose depuis 1807 au Panthéon.



l Vendredi 20 septembre à 18h (horaire sous réserve)

♀ **Palais de Justice d'Aix-en-Provence**

■ **Inauguration des gravures des piédestaux des statues de Portalis et Siméon**

Les gravures sur les piédestaux des statues de Jean Marie Étienne Portalis et Joseph Jérôme Siméon seront inaugurées à l'occasion de l'ouverture des Journées européennes du Patrimoine 2024. Cette cérémonie contribuera à la célébration du 220^e anniversaire du Code civil promulgué en 1804, dit aussi Code Napoléon, dont Portalis en est le principal artisan.

■ **En l'honneur de Portalis,**

cet illustre aixois, sera offert un moment musical aux sons des tambours napoléoniens par l'association des *Tambours de l'Odyssée* en partenariat avec la Société Napoléonienne d'Aix-en-Provence.



Jean Étienne Marie Portalis



Joseph Jérôme Siméon

♀ **Palais Verdun de la Cour d'appel d'Aix-en-Provence**

l Vendredi 20 septembre vers 19h (horaire sous réserve)

■ **Joute verbale entre Portalis et Siméon**

Proposée par les Jeunes du Barreau d'Aix-en-Provence.

Pour célébrer Portalis, personnage historique aixois, une joute verbale a été imaginée, entre Portalis et Siméon. Ce temps théâtral se tiendra devant le Palais de Justice, place Verdun. Le palais de justice sera exceptionnellement ouvert samedi 21 septembre.

l Samedi 21 septembre de 10h à 12h et de 14h à 17h

■ **Visites en entrée libre sans inscription**

Ouverture du palais Verdun.

Déambulez librement dans les salles historiques du palais Verdun et posez vos questions aux acteurs du monde judiciaire présents à vos côtés pour parler Patrimoine, Histoire et costumes d'audience. Diaporama sur la cour juridique diffusé en continu.

■ **Visites sur réservation et dans la limite des places disponibles:**

Présentation du fonctionnement de la cour d'assises par les magistrats du siège et du parquet général volontaires, dans la salle d'assises historique (salle Verdun), de 10h30 à 12h et de 14h à 15h30.

Inscription : journeesdupatrimoine.culture.gouv.fr

Conditions : se présenter 15 mn avant l'horaire de la visite et se munir d'une carte d'identité. En cas de désistement, vous pourrez assister à la présentation dans la limite des places disponibles
Cour d'appel Aix-en-Provence, Journées européennes du patrimoine 2024 : Provence-Alpes-Côte-d'Azur, OpenAgenda

Statues Jean Étienne Marie Portalis et Joseph Jérôme Siméon : œuvres du sculpteur aixois Marius Ramus, devant le Palais de Justice d'Aix-en-Provence

Côté Beaux Arts : Portalis et Aix à l'époque Napoléonienne



Œuvres préparatoires, musée Granet

Les statues de Portalis et de Siméon sont l'œuvre du sculpteur aixois Marius Ramus, auteur également de la statue en pied de Portalis dans l'hémicycle du Sénat et de son buste dans le Conseil d'État à Paris. Son tombeau est au Panthéon.

Elles furent inaugurées sous l'égide du maire de la Ville d'Aix Antoine-François Aude, officier de la Légion-d'honneur, en 1847. Portalis est alors Ministre des Cultes et Siméon, Ministre de l'intérieur.

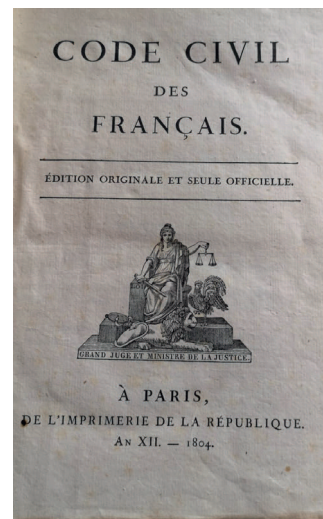
■ Musée Granet : œuvres préparatoires de Ramus

♀ Place Saint-Jean de Malte

Le sculpteur aixois Marius Ramus réalisa des études préparatoires pour les statues de Portalis et Siméon, conservées aujourd'hui dans la salle des sculptures du Musée Granet.



Cloche Gérard, église St Jean de Malte



■ Musée Paul Arbaud : documents de l'époque Napoléonienne

♀ 2A rue du 4 septembre (voir p.46)

Une vitrine est consacrée aux personnages historiques de Portalis, Siméon, Napoléon et Miollis. Un académicien du Musée Paul Arbaud présentera cette période historique

■ Petit Musée du calisson : cloches de l'église de Saint-Jean de Malte

♀ Rue Cardinale, près de la place Saint-Jean de Malte

Dans ce petit musée vous est conté par Jean-Paul Borrelly l'histoire des 3 Cloches de Saint-Jean-de-Malte : fondues sous les ordres du Général Napoléon pour la défense du Port de Toulon, puis réhabilitées et réalisées par l'entreprise Paccard à partir d'anciens canons laissés en l'état à Toulon, grâce aux énergies conjuguées de mécènes éclairés, de la Direction du Patrimoine et de la Drac Paca en 2018.

Parcours Napoléonien à Aix -en-Provence

Proposé par Frédéric Couvert,
Président de la Société Napoléonienne d'Aix

■ Visite guidée des sites napoléoniens aixois

I Samedi 21/ 09 de 10h à 12h

La Société Napoléonienne d'Aix-en-Provence (SNA) née en 2021 lors du bicentenaire de la disparition de l'Empereur Napoléon 1^{er}, a pour objet la promotion des périodes historiques du 1^{er} et 2nd Empire, au travers de visites guidées des sites napoléoniens aixois (nombreux mais souvent méconnus), ainsi que des conférences (voir conférences p.57). Pendant la visite seront présentés certains lieux emblématiques tels l'hôtel d'Albertas ou la place Miollis.

Inscriptions obligatoires : societenaполеonienne.aix@gmail.com (nombre de places limité)

• **INFO + :** un stand de l'association SNA se tiendra dans la cour de l'hôtel Maynier d'Oppède, située au 21-23 rue Gaston de Saporta, Aix-en-Provence.

Contact : SNA, 1 impasse des chênes, 13100 Aix-en-Provence



■ Lieux liés au Général Miollis : Hôtel Croze-Peyronetti et Place Miollis

L'hôtel Croze-peyronnetti, 3 rue Aude, où sont nés les frères Miollis. **Bienvenue de Miollis**, né en 1753 dans cet hôtel, est issu d'une famille de conseillers aux Comptes, évêque de Digne. Victor Hugo le met en scène dans « les Misérables » sous le nom de Monseigneur Bienvenu Myriel. Il s'éteint en 1843 dans l'hôtel de Ribbe. Son frère, **François-Sextius de Miollis** (1759-1828), combat à Yorktown sous les ordres de Rochambeau (1781). Il sera général sous l'Empire, gouverneur de Rome, et s'éteint au château de Montjustin le 18 juin 1828. Son nom est inscrit sur l'Arc de Triomphe à Paris. Son tombeau se trouve au cimetière Saint-Pierre à Aix. Depuis la Place Miollis portant le nom de cette illustre famille aixoise, les Miollis, en descendant par la rue de l'Opéra, se trouve la maison de Portalis au n° 25 face à la maison natale de Paul Cézanne



■ Hôtel d'Albertas : Napoléone de Montholon

Napoléone de Montholon-Sémonville, née à Sainte-Hélène, vécut dans cet hôtel jusqu'à sa mort le 16 janvier 1907



Forum des acteurs du patrimoine

📍 **Lieu :** cour de l'Hôtel Boyer de Fonscolombe
et de Maynier d'Oppède, 21 et 23 rue G. de Saporta

📅 **Samedi 21 et dimanche 22/09
de 10h à 18h**

INSTITUTIONS

■ Direction du patrimoine

Mise en œuvre de la politique patrimoniale, études historiques et patrimoniales, travaux de restauration, organisation de conférences, inventaires et restaurations du mobilier patrimonial, connaissance du patrimoine contemporain, publications, assistance conseil pour tous travaux dans le secteur sauvegarde

Direction du Patrimoine

Contact : 04 42 91 99 12

Communication : 04 42 91 96 43
zuninoi@mairie-aixenprovence.fr

■ Atelier du patrimoine

Ce centre de ressources et de réseau des acteurs du patrimoine, Service de la Direction du Patrimoine de la Ville, présentera aux publics les différentes missions et réalisations au sein des 70 hectares du centre historique pour la préservation et la mise en valeur du patrimoine aixois.

Atelier du Patrimoine

contact : 04 42 91 99 40

atelier_patrimoine@mairie-aixenprovence.fr
www.aixenprovence.fr/Atelier-du-Patrimoine

PARTENAIRES

■ **ARPA** - Association pour la restauration et la sauvegarde du patrimoine aixois et du pays d'aix

Contact : ARPA 04 42 96 91 50
aix-arpa@wanadoo.fr

■ Artisan ébéniste Jean-Marc Buckland

📅 **Samedi 21/09 et dimanche 22/09 à 10h30**

Cet artisan ébéniste (voir p.13 à 16) offre deux visites permettant de découvrir des portes anciennes restaurées, sous forme de balade dans le centre ancien d'Aix.

• Durée prévue : 1h30

Inscription obligatoire : sur le stand de la direction.

Le lieu de départ de l'inscription sera fourni au moment de la validation de l'inscription.

■ Secrets d'histoire de l'Hôtel Boyer de Fonscolombe

📅 **Samedi 21/09 et dimanche 22/09 à 10h30 et 15h30**

Visites exceptionnelles offertes par **Daniel Chol**, historien, expert d'art.

• Durée prévue : env. 45 mn

Inscription obligatoire : sur le stand de la direction.

Le lieu de départ sera fourni au moment de l'inscription.

■ Société Napoléonienne d'Aix-en-Provence

📅 **Stand uniquement samedi 21/09**

L'association a pour objet la promotion des périodes historiques du 1^{er} et 2nd Empire, au travers de visites commentées des sites napoléoniens aixois (nombreux mais souvent méconnus), ainsi que des conférences.

• **Sur réservation :** stand de la SNA sur place

Contact : 1 impasse des chênes, 13100 Aix-en-Provence - societenapoleonienne.aix@gmail.com

Conférences

📅 **Vendredi 20 septembre à 18h**

📍 **Église protestante unie du Pays d'Aix,**
4 Rue Villars, Aix

■ **Derrière les portes des prisons : écouter, accompagner, avec lucidité.**

Témoignages d'aumôniers

Par Pascal Hickel, aumônier National des Prisons de la Fédération Protestante de France
• Durée prévue : 1 h 30

📅 **Samedi 21 septembre**

📍 **Hôtel Boyer de Fonscolombe, amphithéâtre Zyromski,** 21 rue Gaston de Saporta, Aix

À 10h30

■ **Les oratoires d'Aix et du Pays d'Aix : origines, situation, restauration**

Par Pierre Dussol, Président de l'ARPA, Association pour la Restauration et la Sauvegarde du Patrimoine du Pays d'Aix
• Durée prévue : 1 h 30

À 14h ■ **Portalis**

Par Nicolas Corsi, administrateur territorial à la Région Sud, membre de l'association Société Napoléonienne d'Aix
• Durée prévue : 1 h

À 15h ■ **Siméon**

Par Jean-Sébastien Guérin, Inspecteur des Douanes, membre de l'association Société Napoléonienne d'Aix
• Durée prévue : 1 h

À 16h ■ **À nos illustres, Portalis et Siméon**

Par Brigitte Lam, conservateur honoraire du patrimoine, membre de l'Académie Paul Arbaud, Aix-en-Provence
• Durée prévue : 1 h 30
Débat avec public compris

I Dimanche 22 Septembre à 15h

■ **Les oratoires d'Aix et du Pays d'Aix : origines, situation, restauration**

Par **Pierre Dussol**, Président de l'ARPA, Association pour la Restauration et la Sauvegarde du Patrimoine du Pays d'Aix
• Durée prévue : 1 h 30

I Samedi 21 septembre à 16h

♀ *Salle Gassendi au Planetarium, 166 avenue Jean Monnet, Aix*

■ **Aux portes de la ville : l'Arc, un fleuve aux crues historiques**

Par **Aymeric Lenne**, historien
Conférence proposée par l'association Menelik
• Durée prévue : 1 h 30

I Samedi 21 septembre à 16h

♀ *Archives municipales Méjanes, 25 allée de Philadelphie, Aix*

■ **L'art de l'enluminure à travers les siècles**

Par **Marie-France Parronchi**, maître enlumineur
Une occasion de découvrir à l'aide de nombreux exemples l'évolution des techniques utilisées depuis le Moyen-Age. (voir animations)
• Durée prévue : 45 min (dans la limite des places disponibles)

Renseignements :

archiv@mairie-aixenprovence.fr

I Samedi 21 septembre à 11h15 et à 16h

♀ *29 chemin du moulin de Testas, Aix*

■ **Trésors des archives Nationales d'outre-mer**

Les archivistes décryptent et mettent en lumière des documents conservés aux Archives nationales d'outre-mer, et vous exposent les histoires exceptionnelles dont ils témoignent.
• Durée prévue : 45 min (2 conférences)

Animations

■ **Application smartphone dédiée à la ville antique d'Aquae Sextiae**
Lancement officiel : animation en réalité virtuelle

♀ *Office de tourisme, place Villon, Aix*
L'Office de Tourisme, Edikom, la Direction Archéologie de la Ville d'Aix-en-Provence et la Compagnie Marie-Hélène Desmaris invitent les Aixois au lancement officiel de l'application smartphone dédiée à la ville antique. Cette promenade archéologique et patrimoniale débute à l'Office du Tourisme où les visiteurs découvriront en réalité virtuelle à l'aide d'un casque la restitution de deux maisons romaines (Pasteur et Grassi). Cette visite numérique est accompagnée d'une exposition expliquant les choix opérés pour la restitution 3D de ces maisons. (Voir expo). Par la suite, le public muni du QR-Code de l'application pourra voir la ville antique se révéler au gré d'une déambulation dans les rues du centre-ville.

Découverte de deux maisons romaines Aixoises en réalité virtuelle à l'aide d'un casque

• **Réservation sur inscription :** 04 13 91 29 45

I Samedi 21 septembre

Matin 9h30, 10h15, 11h, 11h45
Après-midi 13h30, 14h15, 15h, 15h45, 16h30, 17h15, 18h

I Dimanche 22 septembre

Matin 10h, 10h45, 11h30, 12h15
Après-midi 14h, 14h45, 15h30, 16h15, 17h

■ **Escape Game : à la découverte du Grand Saint-Jean**

♀ *4855 chemin du Grand Saint Jean, Puyricard*

Le CPIE du Pays d'Aix propose la découverte de l'histoire du Grand Saint Jean de manière ludique sous la forme d'un Escape Game. Les participants, répartis en groupes, devront remplir une seule et même mission : retrouver un coffre contenant des éléments importants pour éviter la vente du domaine à des promoteurs immobiliers. Pour cela, ils devront mener une véritable enquête, arpenter le site, trouver des lieux stratégiques à l'aide d'une carte et résoudre des énigmes, observer attentivement le bâti, les bassins, comparer des photos et découvrir ainsi pas à pas l'histoire du domaine.

I Dimanche 22 septembre

1^{ère} session de 10h à 12h30

2^{ème} session de 14h à 16h30

• **Entrée gratuite**

Inscription obligatoire (places limitées) :

contact@cpie-paysdaix.com ou 04 42 28 20 99 (après inscription un mail est envoyé à chaque participant)

Visites guidées

■ **De porte en porte**

I Samedi 21 et Dimanche 22/09 à 10h et à 14h

♀ *Lieu de départ communiqué lors de la validation de votre inscription*

Visites guidées gratuites sur la thématique des portes. Par les guides conférenciers de l'Office de Tourisme, offertes par l'Office de Tourisme.

• **Durée prévue :** 2 h

Réservation obligatoire :

aixenprovencetourism.com

■ **Hôtel de ville, lieu institutionnel dont l'histoire nous ramène au Moyen-Age**

I Samedi 21/09 (6 visites)

à 10h, 10h45, 11h30, 14h, 14h45, 15h30

♀ Lieu de départ communiqué à l'inscription

Par Mylène Margail, guide-conférencière.

• Durée prévue : 30 à 40 min

Réservation obligatoire (places limitées) :

www.aixenprovencetourism.com

■ **Visites vers les plus belles portes des Hôtels Aixois**

I Samedi 21/09 à 14h30

I Dimanche 22/09 à 10h

Par Gabrielle Vitali, guide-conférencière.

• Entrée gratuite - Durée prévue : 1 h

Réservation obligatoire : contact@aixenvisite.com

Visites offertes par l'ARPA

■ **Le bois et ses multiples aspects dans la cathédrale Saint-Sauveur**

I Samedi 21/09 de 10h à 13h et de 14h à 17h

I Dimanche 22/09 de 13h30 à 17h

Visites guidées par l'association
Cathédrale vivante ou visite libre

• Durée prévue : 3 h

Contact : acvpdt@gmail.com

■ **Visites guidées de l'exposition Aix au grand siècle**

I Samedi 21 et Dimanche 22/09

à 11h et à 15h30

♀ Musée du Vieil Aix,

17 rue Gaston de Saporta, Aix

Découverte de la vie au XVII^e siècle, en

résonance avec l'exposition Jean Daret.

Conditions et réservations sur :

animationpavillon@mairie-aixenprovence.fr

■ **De porte en porte**

I Samedi 21 et dimanche 22/09

à 11h et 15h30

♀ Départ devant la statue de Portalis, place Verdun

Visite gratuite (sans réservation)

Par Rodolphe Marilly, conteur-poète

• Nombre de places limité

■ **Visites guidées de l'escalier de l'Hôtel de Chateaurenard**

I Samedi 21 et Dimanche 22/09

de 10h à 18h (visites toutes les heures)

♀ 19 rue Gaston de Saporta, Aix

Découverte du trompe-l'oeil de Jean Daret.

Par les médiateurs des Musées de la Ville d'Aix

• Durée prévue : 30 min

Informations et Réservations :

animationpavillon@mairie-aixenprovence.fr

■ **Visites libres & guidées de l'exposition : Jean Daret**

I Samedi 21 et Dimanche 22/09

à 10h30, 11h30 et 14h30

♀ Musée Granet, place Saint-jean de Malte, Aix

1^{ère} exposition rétrospective consacrée

à Jean Daret (1614-1668).

Entrée gratuite pour tous : non délivrable sur notre site mais uniquement aux guichets du musée les jours concernés.

■ **Visites guidées de l'exposition Chiharu Shiota « Beyond Consciousness »**

I Samedi 21 et Dimanche 22/09 à 10h

♀ Musée des tapisseries, place de l'Archevêché, Aix

I Samedi 21 et Dimanche 22 septembre

à 11h30 et à 15h30

♀ Musée du Pavillon de Vendôme, 32 rue Célony, Aix

Installations monumentales. Visites par les médiateurs de la direction des musées d'art et d'histoire de la Ville d'Aix

• INFO + : conditions précisées sur le site de la Biennale voir p.52-53

■ **Visites guidées de l'Oppidum gaulois d'Entremont**

I Samedi 21 et Dimanche 22/09 à 15h

♀ 960 av. Fernand Benoit, entre Aix et Puyricard

• Entrée gratuite. Parking gratuit non surveillé à l'entrée. Non adapté aux personnes à mobilité réduite.

Par Jean Louis Charrière, président de l'Association Archéologique Entremont

• Durée : 2 h (Circuit à pied d'environ 1 km)

■ **Visites guidées des coulisses de la bibliothèque patrimoniale et des archives municipales**

I Samedi 21/09 de 10h à 15h30 (visites libres) et de 10h30 à 14h30 (visites guidées)

♀ 25 allée de Philadelphie, Aix

Découverte des collections et des fonds d'archives. Avec Laëtitia Daoudi, responsable du service des archives et Alexandra Nespoulous-Phalippou, médiatrice culturelle.

• Durée prévue : 4 h pour la visite guidée (places limitées)

• INFO + : voir Jeune public

■ **Visites guidées des coulisses des archives d'outre-mer**

I Samedi 21/09 de 9h à 18h

(visites guidées et libres)

♀ 29 chemin du moulin de Testas, Aix

Découverte de l'histoire et des missions de ce lieu.

(places limitées pour la visite guidée)

■ **Visite du Moulin à vent de Puyricard**

I Samedi 21/09 de 10h à 17h

♀ avenue du Colonel Bellec à Puyricard

Visite gratuite de la restauration du moulin proposée par les membres de l'ARPA.

■ **Dans les coulisses de la régie de eaux du Pays d'Aix**

I Vendredi 20/09 à 9h30 et à 14h

♀ Lieu précisé au moment de l'inscription obligatoire

Réservation obligatoire :

site de la Régie des Eaux du Pays d'Aix : bit.ly/VisitesPiolineJP2024

• INFO + : visites gratuites, uniquement sur inscription, nombre de places limité

■ **Visites guidées ou libres des collections de la Fondation Vasarely**

l Samedi 21 et Dimanche 22/09 à 15h

♀ 1 avenue Marcel Pagnol, Aix

Parcours invitant à découvrir l'œuvre de Victor Vasarely.

• Tarif : 3 €

Réservation obligatoire : www.eventbrite.fr

■ **Visites du Site-Mémorial du Camp des Milles**

l Samedi 21 et dimanche 22/09 de 10h à 19h.

♀ 40 chemin de la Badesse, Aix

Après la visite guidée, vous pourrez découvrir des expositions extérieures au bâtiment principal : « Du camp des Milles à Auschwitz, l'engrenage vers l'abîme ».

Renseignements : www.campdesmilles.org

04 42 39 17 11

• INFO + : dernière entrée à 17h30

■ **Visite du Pavillon d'enfermement pour les femmes**

l Samedi 21/09 de 14 h à 18 h

♀ 109 avenue du Petit Barthélémy, Aix

Visite guidée par Sophie Clot, proposée par l'association 3 bis F, centre d'arts contemporains.

• Entrée gratuite.

Animations Famille & Jeune public

■ **Visites en famille : Jean Daret**

l Samedi 21 et dimanche 22/09 à 16h

♀ Musée Granet, place Saint-Jean de Malte, Aix

Découverte en famille de l'exposition Jean Daret réalisé la peinture en trompe l'oeil dans l'escalier de l'hôtel de Châteaurenard en 1654, qui éblouit Louis XIV.

Visites par les médiateurs du musée Granet

■ **L'art de l'enluminure**

l Samedi 21/09 de 10h à 12H30

♀ 25 allée de Philadelphie, Aix

Petits et grands, venez découvrir cet art médiéval avec Marie-France Parronchi, maître enlumineur. Démonstration de la pose de la feuille d'or et utilisation de pigments pour la réalisation de votre propre enluminure. Des manuscrits médiévaux illustreront cette présentation.

Entrée libre : de 8 ans à 99 ans.

• INFO + : archiv@mairie-aixenprovence.fr

■ **Atelier en famille**

l Samedi 21/09 de 9h à 18h

♀ 29 chemin du moulin de Testas, Aix

Initiation à la calligraphie pour les 9-15 ans, création d'aurores boréales aux pastels (à partir de 5 ans), ou encore exploration des boîtes d'archives pour les plus petits (à partir de 3 ans), il y en a pour tous les goûts et tous les âges aux Archives nationales d'outre-mer !

• INFO + : atelier en continu dans la limite des places disponibles.

■ **Atelier de paléographie**

l Samedi 21/09 à 10h

♀ 29 chemin du moulin de Testas, Aix

Venez vous initier auprès des archivistes des Archives nationales d'outre-mer aux écritures anciennes et décryptez les écritures du XVII^e au XIX^e siècles. Découverte aussi des archives conservées dans les fonds.

■ **Atelier fil rouge...Chiharu Shiota « Beyond Consciousness »**

l Samedi 21 et dimanche 22/09

de 15h à 18h

♀ Pavillon de Vendôme, 32 rue Célony, Aix

Atelier proposé en continu de 15h à 18h pour expérimenter l'univers de Chiharu Shiota.

■ **Visite libre d'Aquae Sextiae**

l Samedi 21/09 de 9h30 à 19h

l Dimanche 22/09 de 10h à 13h

et de 14h à 18h

♀ 300 avenue Giuseppe Verdi, Aix

Visite à partir de casques en réalité virtuelle à l'Office de tourisme.

Proposée par la direction archéologie de la ville d'Aix.

■ **Atelier pour les enfants autour de l'exposition (dés 6 ans)**

l Samedi 21 et dimanche 22/09

de 14h à 17h

♀ Musée Granet, place st-Jean-de-Malte, Aix

• Durée prévue : 3h

• INFO + : conditions d'entrée sur le site du musée : museegranet-aixenprovence.fr

■ **Visite guidée en famille de l'exposition : Jean Daret. Peintre du Roi en Provence**

l Samedi 21 et dimanche 22/09 à 16h

♀ Musée Granet, place st-Jean-de-Malte, Aix

Découvrez l'œuvre du peintre Jean Daret à travers une visite inédite pour les grands et les petits !

A partir de 7 ans

• INFO + : conditions d'entrée sur le site du musée : museegranet-aixenprovence.fr

■ **Ateliers créatifs Jeune public (5 – 12 ans)**

l Samedi 21 et dimanche 22/09

à 10h30, 11h30, 14h, 15h, 16h

♀ Fondation Vasarely, 1 Av. Marcel Pagnol, Aix

Les ateliers

• Durée prévue : 1 h

• INFO + : conditions d'entrée sur : www.fondationvasarely.org

Expositions

■ Photos de portes d'Hôtels aixois, jadis et aujourd'hui

I Samedi 21 et Dimanche 22/09 de 10h à 17h

♀ 21 rue Gaston de Saporta, Aix

Exposition photos au stand de l'ARPA : portes d'hôtels d'Aix de jadis (cartes postales des années 1900) et d'aujourd'hui.

■ Aix au grand siècle

I Samedi 21 et dimanche 22/09 de 10h à 18h

♀ Musée du Vieil Aix, 17 rue Gaston de Saporta
Aix au Grand siècle est un prolongement contextuel de l'exposition Jean Daret au Musée Granet pour mieux comprendre la richesse artistique de la ville.

■ Expo photographique « Outre-marines »

I Samedi 21/09 de 10h à 18h

♀ 29 chemin du moulin de Testas, Aix

Le photographe d'art Yves Muller convoque l'imaginaire et propose un nouveau regard sur les archives. Le résultat de son travail est le fruit d'une résidence aux Archives nationales d'outre-mer.

■ Chiharu Shiota « Beyond Consciousness » 1 exposition - 3 lieux

I Samedi 21 et dimanche 22/09 de 10h à 18h

♀ Musée du Pavillon de Vendôme, 32 rue Célony

♀ Musée des tapisseries, place de l'Archevêché

♀ Chapelle de la visitation, rue Mignet, Aix
Chiharu Shiota, artiste japonaise internationalement connue : installations monumentales en fils, véritables dessins dans l'espace, faisant appel aux connections entre les êtres, à la mémoire et au rêve.

■ Parcours de ville d'Aquae Sextiae Restitution 3D de maisons romaines aixoises

I Samedi 21/09 de 9h30 à 19h

I Dimanche 22/09 de 10h à 13h et de 14h à 18h

♀ Office de tourisme, 300 avenue Giuseppe Verdi
Intervenants : Direction Archéologie, Edikom Explication des choix opérés pour la restitution 3D des maisons antiques romaines (Pasteur et Grassi) en réalité virtuelle à l'aide d'un casque.

• Entrée libre

■ Sacrée Montagne, mouvances et permanence - Camille Moirenc

I Vendredi 20, Samedi 21 et Dimanche 22/09 de 10h à 13h et de 14h à 18h

♀ La Gallery 15 rue Van Loo, Aix

Photographies en sublimation pour sublimer la montagne Sainte-Victoire.

■ Derrière les portes Prisons d'hier et d'aujourd'hui

I Samedi 21/09 de 10h à 18h

I Dimanche 22/09 de 13h à 17h

♀ Église protestante unie, 4 rue Villars, Aix
Réflexion entre la Révocation de l'Édit de Nantes, les protestants français persécutés et aujourd'hui, leur accompagnement dans le cadre des amoneries de prison. Quel est leur rôle, leur action ?

■ Chapelle Saint-Mitre-des-Champs, un joyau du XIX^e siècle

I Samedi 21 et dimanche 22/09 de 10h à 17h

♀ Chapelle Saint-Mitre-des-Champs, Route d'Éguilles, Aix-en-Provence

Visite de la chapelle à la demande par Jean-Marie Dequidt et Marie-Joséphine Farizy-Chausse.

Spectacles, rencontres, concerts

■ « Ailleurs » Danse Compagnie (1) PROMPTU

I Samedi 21/09 à 15h, 16h et 17h

♀ salles d'exposition et patio du musée Granet
La compagnie de danse (1) Promptu, propose son spectacle « Ailleurs », spécialement conçu pour les espaces du musée Granet.

• Durée prévue : 30 min

Tarif : droit d'entrée au musée Granet.

■ Danse - Guid du Ballet Preljocaj

I Dimanche 22/09 à 15h et à 17h

♀ place Saint-Jean de Malte (devant le musée Granet)

Le Groupement Urbain d'Intervention Dansée du ballet Preljocaj présente des extraits du répertoire d'Angelin Preljocaj de 1985 à aujourd'hui, reflète de sa volonté d'offrir la danse à tous.

• INFO + : accès libre, sans réservation, dans la limite des places disponibles.

■ Concert Café Zimmermann

I Samedi 21/09 à 21h

♀ Rendez-vous dans le patio du musée Granet.

Récits de l'éternité, concert inspiré des origines et du lieu de vie de Jean Daret et de ses œuvres.

Par l'ensemble de musique baroque « Café Zimmermann »

• Entrée libre

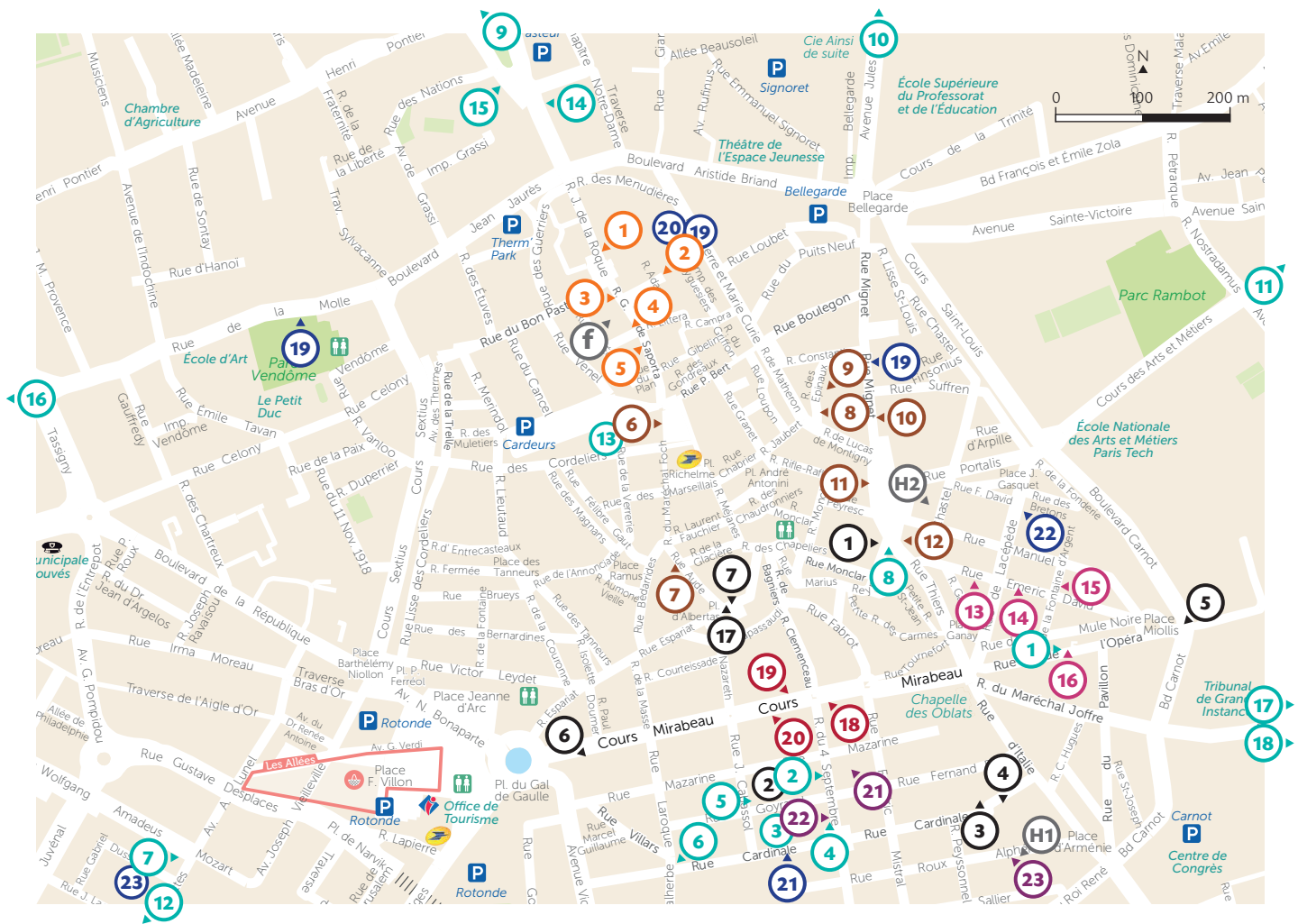
■ Spectacle de danse au jardin de Grassi

I Samedi 21/09 à 15h30 et à 17h

♀ Jardin de Grassi, avenue Grassi, Aix

Intervenants : Compagnie Marie-Hélène Desmaris, Association Virgule et pointillés, création artistique dansée en partenariat avec la Direction Archéologie (Aix).

• Entrée libre



DE PORTE EN PORTE

- 1 - Cathédrale Saint-Sauveur
- 2 - Palais de l'Archevêché
- 3 - Hôtel Boyer de Fonscolombe
- 4 - Hôtel de Chateaurenard
- 5 - Hôtel d'Estienne de Saint-Jean
- 6 - Hôtel de ville
- 7 - Hôtel Croze-Peyronnetti
- 8 - Hôtel de Saphallin
- 9 - Hôtel de Cormis
- 10 - Hôtel d'Ailhaud
- 11 - Hôtel de Gras
- 12 - Hôtel d'Aguti

- 13 - Hôtel de Carcès
- 14 - Hôtel de Panisse-Passis
- 15 - Hôtel de Malvernay
- 16 - Hôtel de Grimaldi-Régusse
- 17 - Place et hôtel d'Albertas
- 18 - Hôtel Maurel de Pontevès
- 19 - Hôtel de Nibles
- 20 - Hôtel de Gueidan
- 21 - Hôtel Bonnet de la Baume
- 22 - Hôtel d'Olivary
- 23 - Hôtel de Boyer de Bandol



LIEUX EXCEPTIONNELS

- 1 - Théâtre du Jeu de Paume
- 2 - Musée Paul Arbaud
- 3 - Hôtel d'Olivary
- 4 - Demeure de Jaubert
- 5 - Hôtel de Caumont
- 6 - Hôtel de Gallifet
- 7 - Pavillon Noir
- 8 - Vieux Volants de Provence
- 9 - Atelier Amado
- 10 - Bastide Romégas
- 11 - Pavillon de Trimont
- 12 - Bastide la Félicité

- 13 - Hôtel de Ville
- 14 - Monument Joseph Sec
- 15 - Villa Acantha
- 16 - Château de la Calade
- 17 - Moulin et mairie Tholonet
- 18 - Parc du Château du Tholonet
- H1 - Maison Maurice Blondel
- H2 - Hôtel Simiane de Lacépède
- f - Forum des acteurs des patrimoines



BIENNALE

- 19 - Beyond consciousness, Chiharu Shiota
- 20 - By Heart / Tiago Rodriguez
- 21 - Cirque et exposition Chapelle des Andrettes
- 22 - Les planètes, Chapelle du Sacré Cœur
- 23 - Bal participatif, avenue Mozart
- N - PARCOURS NAPOLÉON
Sept lieux de 1 à 7

Remerciements

Coordination générale sous l'autorité de

Madame Marie-Pierre SICARD-DESNUELLE, 10e adjoint au Maire au Patrimoine, Musées, Secteur sauvegardé et Relations avec l'Atelier du Patrimoine, Politique patrimoniale et Embellissement de la Cité, Archives municipales- Santé et relations avec les Hôpitaux, Conseiller Métropolitain, Madame Christelle PRIOUX-VIDAL, Directeur Général Adjoint Culture, Patrimoine, Musées et Attractivité, et la Direction du Patrimoine,

Madame Joëlle BENAZECH, Directrice du Patrimoine, Madame Isabelle ZUNINO, chargée de mission, coordinatrice des Journées Européennes du Patrimoine d'Aix-en-Provence et rédactrice du livret, La Direction de la Communication, et des partenaires, institutions et associations :

Archives municipales, Archives Nationales d'Outre-Mer, Atelier Cézanne, Atelier Marchutz, Atelier du Patrimoine, Bibliothèque patrimoniale et archives Michel Vovelle, Conservatoire Darius Milhaud, Cité du Livre, Direction des Musées, Direction du Patrimoine, École supérieure d'art, Direction Relations Internationales, IMPGT Les Méjanes, Musée-bibliothèque Paul Arbaud, Musée Granet, Musées des Tapisseries et du Pavillon de Vendôme, Musée du Vieil Aix, Mission Archéologique de la Ville, Office de tourisme d'Aix et du Pays d'Aix ;

Michel ABERLEN, Amis du Festival International d'Art Lyrique, Amis de la Fondation Vasarely, Amis de la Méjanes, Amis du Pavillon de Vendôme et du musée des Tapisseries, Archives Nationales d'Outre Mer, Association des Amis des Musées d'Aix, Association des Amis du Musée Granet, Association archéologie Entremont, Association Arts vivants, Association Bellegarde, Jean-Paul BORRELLY, Atelier BUCKLAND, Association Cathédrale vivante, Association pour la Restauration et la Sauvegarde du Patrimoine du Pays d'Aix, Atelier de l'Environnement-CPIE, Atelier de la langue française, Atelier TOURNILLON, Ballet Preljocaj, Bastide la Félicité, Suzanne BERLING, Isabelle BORT, Jean-Marc BUCKLAND, Café Zimmermann, Centre hospitalier du Pays d'Aix, Jean-Louis CHARRIERE, Daniel CHOL, Chapelle Saint-Mitre, Compagnie Marie-Hélène DESMARIS, Compagnie (1)prompt, Jérémie CORNU et toute son équipe, Nicolas CORSI, CREPS, Culturespaces, Jean-marie DEQUIDT, Huguette de WELLE, Pierre DUSSOL Eglise Protestante Unie d'Aix et du Pays d'Aix, ENSAM, Bruno ELY, Établissement Sainte-Catherine-de-Sienne, Edikom, Marie-Joséphine FARIZZY-CHAUSSE, Richard FLOPIN, Fondation Vasarely, La Gallery, Jean-Sébastien GUERIN, Sophie GUERINET, Hervé GUERRERA, G.U.I.D, Bruno HENRY-ROUSSEAU, Hôtel de Gallifet, Hôtel d'Olivary, Hôtel de Caumont, Jean-Claude LACASSIN, La taille de Pierre, Brigitte LAM, Aymeric LENNE, Les Planètes, Les croqueurs de pomme, Lycée du Sacré-Coeur, Alexandre MAHUE, Maison Dauphine, Xavier MAIXANT, Anthony MARCHUTZ, Rodolphe MARILLY, Les Méjanes, Menelik, Camille MOIRENC, Office de Tourisme d'Aix-Pays

d'Aix, Palais Verdun, Parallax, Planétarium, Marie-France PARRONCHI, Pavillon Noir, Cécile PECHEUR, Marie-Ange RATER, Régie des Eaux du Pays d'Aix, Tiago RODRIGUEZ, Hélène ROSTAN, Association Route Cézanne du Tholonet, Rachida ROUGI, Marie-Claire RUBINSTEIN, Bernard SABATIER, Chiharu SHIOTA, Site-mémorial du Camp des Milles, Société du Canal de Provence, Théâtre du Jeu de Paume, Gilles TOURNILLON, 3bis-F Centre Hospitalier d'Aix, Pierre VASARELY, Florence VERRIER, Les Vieux Volants de Provence, Danièle et Patrick VIGNAPIANO et toute leur équipe, Villa Acantha. Gabrielle VITALI, YUKSEK. Caroline ZIELINSKI. Ainsi que tous les membres de la direction du Patrimoine, de la direction des Musées, de la Communication, des Moyens généraux, du Protocole, des Espaces verts, de la Voirie et de l'Espace public, de la Police municipale.

Remerciements particuliers

Cour d'Appel d'Aix-en-Provence

Monsieur le premier Président, Renaud LE BRETON DE VANNOISE, Monsieur le Procureur général, Franck RASTOUL, Madame la directrice de greffe Béatrice MELMOUX, Madame la Bâtonnière de l'Ordre des Avocats d'Aix-en-Provence, Monika MAHY-MA-SOMGA, Maître Tristan GIRARD-GAYMARD et Maître Jean BÂDUEL lauréats de la conférence du jeune Barreau d'Aix-en-Provence, pour le temps théâtral en hommage à Portalis et Siméon. Madame Emmanuelle CAS-BRUZZO, chargée de communication de l'Ordre des Avocats d'Aix-en-Provence.

Ouverture exceptionnelle du Palais de Justice

Monsieur le Procureur de la République Jean-Luc BLACHON, Madame la Présidente du tribunal judiciaire Hélène JUDES, Madame Laura GASTAUD, Cheffe de cabinet de la première présidence et Madame Catherine LOGEAS, Directrice de greffe.

Société du canal de Provence

Monsieur Renaud MUSELIER, Président de la Région Provence Alpes côte d'Azur
Madame Fabienne JOLY, Présidente du Conseil d'administration
Monsieur Jean-Luc IVALDI, Directeur général
Madame Isabelle GIROUSSE, Directrice de la communication et des relations institutionnelles

Madame Myriam BOINARD, Chargée de communication
Société Napoléonienne d'Aix-en-Provence (SNA)
Monsieur Frédéric COUVERT, président de la SNA, Monsieur Nicolas CORSI et Monsieur Jean-Sébastien GUERIN, membres de la SNA, L'association des Tambours de l'Odysée, Monsieur Pierre MILOT, président.

Musée-Bibliothèque Paul Arbaud

Bernard MILLE Président, Elisabeth MARCHESSAUX, Vice-présidente, Frédéric COUFFY, secrétaire perpétuel et les Académiciens : Jean-Louis CHARLET, Denis COUTAGNE, Christian DUREUIL, Pierre DUSSOL, Jacques MALEYRAN, Bernard TERLAY conservateur du patrimoine du musée Paul Arbaud, Dominique MAZEL, conservatrice du Patrimoine, responsable de la bibliothèque et Gaëlle NEUSER, bibliothécaire.

Lieux particuliers ouverts exceptionnellement :

-Madame Claudie AMADO et Monsieur Emmanuel AMADO, Atelier Jean AMADO,
-Monsieur Gonzague de la FRESNAYE, Bastide de la Félicité,
-Madame Huguette de WELLE, Hôtel d'Olivary et son jardin, et Monsieur Alexandre MAHUE,
-Monsieur Bruno HENRY-ROUSSEAU, Directeur de l'hôtel de Caumont et Sophie GUERINET, responsable d'exploitation de l'hôtel de Caumont pour les visites proposées,
-Monsieur Sylvain GUERRA, Chef d'établissement coordinateur de l'établissement Sainte-Catherine de Sienne, et Madame Sophia GASTAUD, Professeur d'histoire,
-Madame Véronique KADRI, Maison dauphine,
-Madame Stéphanie LLELOUARN, pour la programmation de la Biennale d'Aix et tous les artistes sous son égide,
-Monsieur et Madame Arnaud et Corinne MARTIN, Villa Acantha,
-Monsieur Nicolas MAZET, Hôtel de Gallifet,
-Madame Nuria NIN, Conservateur en chef, directrice de la Direction archéologie avec toute son équipe, Edikom, l'Office de Tourisme d'Aix et du Pays d'Aix et la Cie Desmaris, pour le lancement de l'application smartphone pour la ville antique Aque Sextiae,
-Madame Marie-Ange RATER, jardin de la Bastide Romégas,
-Madame Élisabeth VIDAL-NAQUET documentaliste, musée Granet, avec l'aide de Mélanie DI CARO, documentaliste, Direction du Patrimoine.

Nos remerciements vont également :

-aux conférenciers, pour leur participation gracieuse
-à toutes les équipes municipales
-à toutes les personnes participantes.

Rédaction : Isabelle ZUNINO

Clichés et crédits photographiques : 1e, 2e couverture-S.Rousselon, p.3eD.Kapikian, p.4eS.Rousselon, p.5eI.Zunino, p.7,8,9eI.Zunino, p.9S.Rousselon, p.11,12eY.Blaise, p.12,13,14,15,16,17,18eI.Zunino, p.19,20,21,22eS.Rousselon, p.23eI.Zunino, p.24eS.Rousselon, p.24,25eI.Zunino, p.26eS.Rousselon, p.27,28,29eI.Zunino, p.30,31,32eS.Rousselon, p.33,34,35eI.Zunino, p.36eS.Rousselon, p.37,38,39,40,41,42,43eI.Zunino, p.44,45eS.Rousselon, p.46eI.Zunino, p.46eS.Rousselon, p.47eS.Rousselon, p.47eCulturespaces, p.47eI.Zunino, p.48eI.Zunino, p.48eVieux Volants de Provence, p.48eAmado, p.49eI.Zunino, p.50eI.Zunino, p.51eG.Médail, p.51eSCP, p.52eI.Zunino, p.52 théâtre Biennale, p.52eS.Rousselon, p.53eI.Zunino, p.53 Yusek, p.54eSNA, p.54eI.Zunino, p.55efonds musée Granet, p.55eI.Zunino, p.55eB. Lam, p.56eI.Zunino, p.57eY.Blaise, 4e couvertureeS.Rousselon
eMairie d'Aix-en-Provence

Ce programme peut être soumis à modifications. Le programme peut être partiellement annulé ou dans sa totalité, en fonction des conditions sanitaires et de sécurité au moment des journées.

Ce livret ne peut être vendu. Il est offert gracieusement par la ville d'Aix-en-Provence.

Conception graphique : lagencedecomsolidaire.fr-Propulse Impression : Printconcept entreprise.

HOTEL D'ESTIENNE
DE SAINT-JEAN
MONUMENT HISTORIQUE
MUSEE
DU
VIEIL AIX

HORAIRE D'OUVERTURE
du mardi au dimanche
de 10h à 12h30
de 14h à 18h30
du mardi au dimanche
de 10h à 12h30
de 14h à 18h30

FERMETURE
le 1^{er} novembre et le 1^{er} janvier

VILLE D'AIX EN PROVENCE
- Direction
des Musées et de
l'Histoire Culturelle -
100 rue de la République
13100 Aix-en-Provence
04 91 92 10 00
www.aix-en-provence.fr